

**EIN URBANES ELEMENT IN DER STADT MENDRISIO.
DER KOMPLEX ALBERGO MILANO VON TITA CARLONI**

**UN FRAGMENT D'URBANITÉ DANS LA VILLE DE MENDRISIO.
L'ALBERGO MILANO PAR TITA CARLONI**

TEXT | RÉDACTION DOTT. NICOLA NAVONE



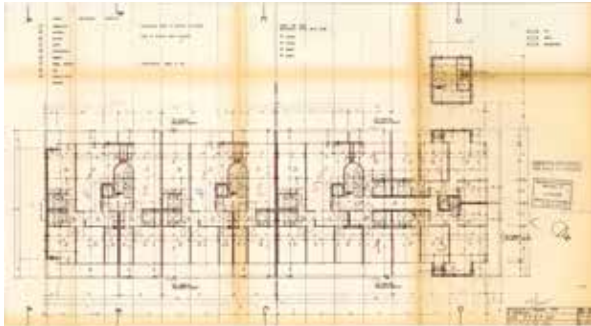
DIE ALBERGO MILANO AUF DER TITELSEITE DER NR. 3/1974 VON „GASTRONOMIE & TOURISME“. EINIGE MONATE NACH IHRER FERTIGSTELLUNG (PRIVATE SAMMLUNG). ZU DER ZEIT EXISTIERT DIE PERGOLA AN DER KOPFSEITE DES SCHWIMMBECKENS UND VOR DEN HOTELTERRASSEN NOCH NICHT. | L'ALBERGO MILANO SUR LA COUVERTURE DU NUMÉRO DE « GASTRONOMIE ET TOURISME », QUELQUES MOIS APRÈS SON INAUGURATION, 1974 (COLLECTION PRIVÉE). À CETTE ÉPOQUE, LA PERGOLA SITUÉE À LA TÊTE DU BASSIN ET DES TERRASSES DE L'HÔTEL N'AVAIENT PAS ENCORE ÉTÉ CONSTRUITE.

Ein Rundgang durch die Architektur der Jahre 1945-1980 (die Periode, die den internationalen Erfolg der Tessiner Architekten eingeleitet und bestätigt hat) in der Stadt Mendrisio würde viele Überraschungen bieten! Ich glaube nicht, dass viele Leute die Nuova Villa Ortensia, den von Aurelio Galfetti für die kantonale psychiatrische Klinik² entworfenen lichtdurchfluteten Pflegepavillon, oder die städtischen Schulen von Canavée (1975-1979) – wo Paul Waltenspühl das Modell der Schule von Lancy³ variierte – besichtigt oder gar das schöne Gebäude aus Stahlbeton und Backsteinen, das zwischen 1960 und 1962 von Tita Carloni⁴ an der Via Franchini errichtet wurde, bemerkt haben.

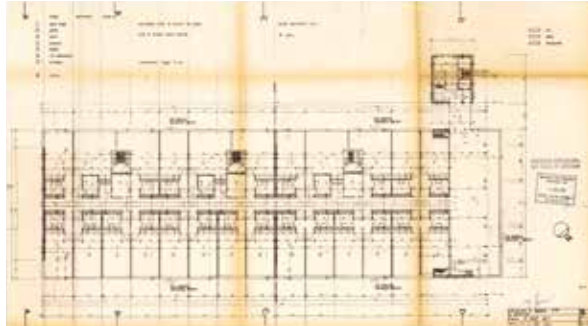
Carloni, einer der prominentesten Vertreter der Tessiner Architektur der zweiten Hälfte des 20. Jahrhunderts, unterrichtete an der Ecole d'Architecture der Universität Genf von 1968 bis 1991. Wer Mendrisio und die Accademia di architettura besucht, kennt wahrscheinlich den von ihm entworfenen Komplex des Albergo Milano (1969-1974)⁵, denn dieser liegt gegenüber dem Bahnhof und ist ein beliebter Aufenthalts- und Treffpunkt vieler Dozenten und Gastkritiker.

Cheminer dans la ville de Mendrisio à travers l'architecture des années 1945-1980 (période qui prépare et proclame le succès international des architectes tessinois) réserverait bien des surprises! Car je pense que bien peu de gens auront visité Nuova Villa Ortensia, le lumineux pavillon de soins conçu par Aurelio Galfetti pour la clinique psychiatrique cantonale², ou les écoles municipales de Canavée (1975-1979), où Paul Waltenspühl a décliné le modèle de l'école de Lancy³. Et bien peu encore n'auront – ne serait-ce que – remarqué le bel édifice en béton armé et briques construit entre 1960 et 1962 le long de la Via Franchini par Tita Carloni⁴.

Professeur à l'École d'architecture de l'Université de Genève de 1968 à 1991, Carloni est un acteur majeur de l'architecture tessinoise de la seconde moitié du XX^e siècle. Qui fréquente Mendrisio et l'Accademia di architettura connaît probablement le complexe de l'Albergo Milano (1969-1974)⁵, puisqu'il est situé en face de la gare et constitue un lieu de séjour et de rencontre pour de nombreux professeurs et invités.



GRUNDRISS WOHNGESCHOSSE | PLAN DES NIVEAUX D'APPARTEMENTS

GRUNDRISS 6. OBERGESCHOSS | PLAN DU 6^E ÉTAGE

Der Gebäudekomplex geht auf die Initiative eines der wichtigsten Bauherren von Tita Carloni zurück, den Ingenieur Dante Gerosa (für den der Architekt unter anderem das bereits erwähnte Gebäude in der Via Franchini und eine bemerkenswerte Villa in Rancate entworfen hatte)⁶. Es umfasst neben einem Hotel mit Restaurant und Schwimmbad auch Geschäfte, Büros und Wohnungen, die sich auf die beiden Gebäude des Komplexes verteilen: das Hauptgebäude, parallel zur Via Motta, und ein zweites Volumen, zurückgesetzt und diagonal zur Strassenfassade angeordnet, um sich an die Form des Grundstücks anzupassen. Carloni beweist nicht nur seine Fähigkeit, verschiedene Funktionen in einer architektonischen Einheit zu artikulieren⁷, sondern bietet hier auch eine elegante Variation der auf Stahlbetonstruktur und Backsteinfüllung basierenden Formensprache, die im Tessin von Rino Tami mit dem Cinema Corso und den Häusern „Piccionaia“ und „il Cardo“ (1952-1957) eingeführt worden war⁸.

Die Idee, die Hotelzimmer im obersten Stockwerk des Hauptgebäudes mit der besten Aussicht unterzubringen, führt zu einer klaren Dreiteilung der Fassaden: von der Vorhangfassade der Zimmer (die leider vor kurzem ersetzt wurde, wodurch die ursprünglichen Proportionen verloren gingen) über die vier Wohngeschosse, die auf drei Seiten durch Loggien gekennzeichnet sind, bis hin zum zweigeschossigen, durch eine Kolossalordnung von gehämmerten Betonsäulen rhythmisierten Sockel, in dem die Geschäfts- und Verwaltungsaktivitäten untergebracht sind. Diese Idee überzeugte Carloni auch, den Aufzug und die Treppe zu den Hotelzimmern in einem separaten Bauteil unterzubringen, damit die Bewegungen der Gäste die Bewohner des Wohnkomplexes nicht stören sollten. Vielleicht inspiriert von der ähnlichen Lösung, die Ernö Goldfinger in London in dem Balfron Tower (1963-1967) und dem Trellick Tower (1966-1972) angewandt hatte, wird dieses vertikale Volumen, von der Leuchtreklame des Hotels gekrönt, zu einer Art Wahrzeichen, das zum urbanen Charakter des Gebäudes beiträgt: ein Stück Stadt im Gefüge von Magnifico Borgo.

Né de l'initiative de l'un des principaux clients de Tita Carloni, l'ingénieur Dante Gerosa (pour qui l'architecte avait réalisé le bâtiment déjà mentionné de Via Franchini et, entre autres, une remarquable villa à Rancate)⁶, le complexe immobilier comprend, outre l'hôtel avec restaurant et piscine, des magasins, des bureaux et des appartements. Ces derniers sont répartis dans les deux bâtiments qui composent le complexe: le bâtiment principal, parallèle à la Via Motta, et un second volume, en retrait et placé en diagonale par rapport à la façade sur rue afin d'épouser la forme du terrain. Non seulement Carloni démontre sa capacité à articuler différentes fonctions dans un seul organisme architectural⁷, mais il offre ici une élégante déclinaison du langage formel basé sur la combinaison de la structure en béton armé et des briques de parement, que Rino Tami avait inauguré au Tessin avec le complexe du Cinema Corso et les Maisons « la Piccionaia » et « il Cardo » (1952-1957), à Lugano⁸.

La décision de placer les chambres d'hôtel au dernier étage du bâtiment principal, pour leur offrir la meilleure vue, conduit à une tripartition claire des élévations: depuis le mur-rideau de couronnement des chambres (hélas remplacé récemment, altérant les proportions d'origine), aux quatre niveaux d'appartements caractérisés sur trois côtés par des loggias, jusqu'à la base rythmée sur deux niveaux par un ordre colossal de pilotis en béton bouchardé, au sein de laquelle se nichent les activités commerciales et administratives. Par ailleurs, cette même décision incite Carloni à aménager l'ascenseur et les escaliers menant aux chambres dans un volume séparé afin que les mouvements des clients de l'hôtel ne perturbent pas les habitants du complexe résidentiel. Peut-être inspiré par la solution similaire adoptée par Ernö Goldfinger, à Londres, dans la Balfron Tower (1963-1967) et la Trellick Tower (1966-1972), ce volume vertical, couronné par l'enseigne lumineuse de l'hôtel, devient une sorte de point de repère qui renforce le caractère urbain du bâtiment, un morceau de ville dans le tissu du Magnifico Borgo.

1 DIESBEZÜGLICH VERWEISE ICH AUF DIE WEBSITE WWW.TICINO458.CH, DIE DAS VOM ARCHIVIO DEL MODERNO DER UNIVERSITÀ DELLA SVIZZERA ITALIANA LANCIERTE UND VOM SCHWEIZERISCHEN NATIONALFONDS FINANZIERTE PROJEKT "DIE ARCHITEKTUR IM KANTON TESSIN, 1945-1980" DOKUMENTIERT.

2 F. GRAF, «COME VOGLIO CHE QUESTO SPAZIO SIA PERCEPITO?»: LA NUOVA VILLA ORTENSIA ALL'OSPEDALE NEUROPSICHIATRICO DI MENDRISIO (1964-1976), IN F. GRAF, AURELIO GALFETTI, COSTRUIRE LO SPAZIO / THE CONSTRUCTION OF SPACE, MENDRISIO - CINISELLO BALSAMO, MENDRISIO ACADEMY PRESS - SILVANA EDITORIALE, 2021, PP. 13-57.

3 ZUR CANAVÉE-SCHULE SIEHE DIE MONOGRAFISCHE AUSGABE DER ZEITSCHRIFT "ARCHI" (HRSG. VON G. ZANNONE MILAN), 2012, N. 3.

4 A. FRANCHINI, TITA CARLONI, EDIFICIO A DESTINAZIONE MISTA IN VIA FRANCHINI, IN N. NAVONE (HRSG.), GUIDA STORICO-CRITICA ALL'ARCHITETTURA DEL XX SECOLO NEL CANTONE TICINO, VOL. I, BALERNA, ARCHIVIO DEL MODERNO, 2020. DER TEXT IST VERFÜGBAR UNTER [HTTPS://WWW.TICINO4580.CH/MAPPE#/TITA-CARLONI-EDIFICIO-A-DESTINAZIONE-MISTA-IN-VIA-FRANCHINI](https://www.ticino4580.ch/mappe#/tita-carloni-edificio-a-destinazione-mista-in-via-franchini).

5 FÜR EINE DETAILIERTERE ANALYSE DIESER KOMPLEXES VERWEISE ICH AUF DEN ENTSPRECHENDEN, IN KURZER ZEIT ERSCHEINENDEN EINTRAG IN N. NAVONE (HRSG.), GUIDA STORICO-CRITICA ALL'ARCHITETTURA DEL XX SECOLO NEL CANTONE TICINO, VOL. II, BALERNA, ARCHIVIO DEL MODERNO (SEPTEMBER 2021).

6 F. GRAF, B. BUZZI-HUPPERT (DIR.), TITA CARLONI. VILLA GEROSA, 1967-1971, MENDRISIO, MENDRISIO ACADEMY PRESS, 2015.

7 ZUM BEISPIEL: A. FRANCHINI, TITA CARLONI E LUIGI CAMENISCH, PALAZZO BIANCHI, IN N. NAVONE (HRSG.), GUIDA STORICO-CRITICA..., CIT., VOL. II.

8 R. BERGOSSI, RINO TAMI CON CARLO TAMI E PEPPO BRIVIO, CINEMA CORSO, CASE "LA PICCIONAIA" E "IL CARDO", IN N. NAVONE (HRSG.), GUIDA STORICO-CRITICA..., CIT., VOL. I ([HTTPS://WWW.TICINO4580.CH/MAPPE#/RINO-TAMI-CON-CARLO-TAMI-E-PEPPO-BRIVIO-CINEMA-CORSO-CASE-LA-PICCIONAIA-E-IL-CARDO](https://www.ticino4580.ch/mappe#/rino-tami-con-carlo-tami-e-peppo-brivio-cinema-corso-case-la-piccionaia-e-il-cardo)), MIT VERWEIS AUF DIE BISHERIGE LITERATUR).

1 À CE PROPOS JE RENVOIE AU SITE WWW.TICINO458.CH, QUI RÉUNIT LES RÉSULTATS DU PROJET DE RECHERCHE "L'ARCHITECTURE AU CANTON DU TESSIN, 1945-1980", ORGANISÉ PAR L'ARCHIVIO DEL MODERNO DE L'UNIVERSITÀ DELLA SVIZZERA ITALIANA ET FINANCÉ PAR LE FONDS NATIONAL SUISSE.

2 VOIR F. GRAF, «COME VOGLIO CHE QUESTO SPAZIO SIA PERCEPITO?»: LA NUOVA VILLA ORTENSIA ALL'OSPEDALE NEUROPSICHIATRICO DI MENDRISIO (1964-1976), IN F. GRAF, AURELIO GALFETTI, COSTRUIRE LO SPAZIO / THE CONSTRUCTION OF SPACE, MENDRISIO - CINISELLO BALSAMO, MENDRISIO ACADEMY PRESS - SILVANA EDITORIALE, 2021, PP. 13-57.

3 SUR L'ECOLE CANAVÉE JE RENVOIE AU NUMÉRO MONOGRAPHIQUE DE LA REVUE "ARCHI" SOUS LA DIRECTION DE G. ZANNONE MILAN, 2012, N. 3.

4 A. FRANCHINI, TITA CARLONI, EDIFICIO A DESTINAZIONE MISTA IN VIA FRANCHINI, IN N. NAVONE (DIR.), GUIDA STORICO-CRITICA ALL'ARCHITETTURA DEL XX SECOLO NEL CANTONE TICINO, VOL. I, BALERNA, ARCHIVIO DEL MODERNO, 2020. LE TEXTE EST DISPONIBLE À LA PAGE [HTTPS://WWW.TICINO4580.CH/MAPPE#/TITA-CARLONI-EDIFICIO-A-DESTINAZIONE-MISTA-IN-VIA-FRANCHINI](https://www.ticino4580.ch/mappe#/tita-carloni-edificio-a-destinazione-mista-in-via-franchini).

5 POUR UNE ANALYSE PLUS DÉTAILLÉE DE CE COMPLEXE, JE RENVOIE À L'ENTRÉE CORRESPONDANTE, DE PROCHAINE PUBLICATION, IN N. NAVONE (DIR.), GUIDA STORICO-CRITICA ALL'ARCHITETTURA DEL XX SECOLO NEL CANTONE TICINO, VOL. II, BALERNA, ARCHIVIO DEL MODERNO (SEPTEMBRE 2021).

6 VOIR F. GRAF, B. BUZZI-HUPPERT (DIR.), TITA CARLONI. VILLA GEROSA, 1967-1971, MENDRISIO, MENDRISIO ACADEMY PRESS, 2015.

7 VOIR, PAR EXEMPLE, A. FRANCHINI, TITA CARLONI E LUIGI CAMENISCH, PALAZZO BIANCHI, IN N. NAVONE (DIR.), GUIDA STORICO-CRITICA..., CIT., VOL. II.

8 VOIR R. BERGOSSI, RINO TAMI CON CARLO TAMI E PEPPO BRIVIO, CINEMA CORSO, CASE "LA PICCIONAIA" E "IL CARDO", IN N. NAVONE (DIR.), GUIDA STORICO-CRITICA..., CIT., VOL. I ([HTTPS://WWW.TICINO4580.CH/MAPPE#/RINO-TAMI-CON-CARLO-TAMI-E-PEPPO-BRIVIO-CINEMA-CORSO-CASE-LA-PICCIONAIA-E-IL-CARDO](https://www.ticino4580.ch/mappe#/rino-tami-con-carlo-tami-e-peppo-brivio-cinema-corso-case-la-piccionaia-e-il-cardo)), AVEC MENTION DE LA LITTÉRATURE PRÉCÉDENTE).