

# Hållbarhets- redovisning 2022



# Tiden är inne!

**Petra Palmgren Lindwall**  
Styrelseordförande  
Koncernstyrelsen

**Louise Holmstedt**  
Hållbarhetsansvarig  
Bengt Dahlgren AB

2016 satte vi på Bengt Dahlgren upp våra första hållbarhetsmål. Under de här åren har det hänt massor, inte bara här hos oss på Bengt Dahlgren utan även i samhället och näringslivet i stort. Idag sätter allt fler företag hållbarhet högt upp på agendan i affärsplanen, och omställningen till ett cirkulärt samhälle drivs framåt av många krafter.

Vi på Bengt Dahlgren vill inte bara vara en del av den här utvecklingen, vi vill driva den. Därför är det dags att ta nästa steg, att gå från ord till handling fullt ut. De sju första åren har handlat mycket om varför, nu är det dags att fokusera på hur. Vi har kommit en bit på väg och har under 2022 fått välbehövlig hjälp från styrmedel så som klimatdeklarationslagen och EU Taxonomin. Det innebär dock inte att vi kan luta oss tillbaka, vi måste våga ta steg och ha modet att ta idéer ut i verkligheten. Det gör vi bäst tillsammans, exempelvis genom att låta finansiering och utveckling gå hand i hand.

Att hållbarhetsfrågan har etablerat sig och fått en stark status och självklar plats på agendan, inte minst inom samhällsbyggnad skapar möjligheter vi måste ta vara på. Att vi framåt ser ett förändrat världsläge och en orolig konjunktur får inte leda till att hållbarhetsarbetet stannar av. Tvärtom, vår insikt från pandemin visade att en kris också kan leda till positiva saker. Pandemin frigjorde tid att stanna upp och tänka till, och många av de lösningarna vi fann då används ute på fältet idag. Byggbranschen har gått på högvarv under de senaste tio åren, en potentiell lugnare takt framåt kan möjliggöra tid för mer reflektion och att ytterligare integrera hållbarhetsfrågan i vår bransch och komma ut starkare på andra sidan. I Sverige har vi en stark tradition att skapa hållbar utveckling under tider i kris. När oljekrisen slog till på 80-talet ställde vi snabbt om till en mer diversifierad energimix och klarade oss på det sättet förhållandevis bra. Fastighetskrisen på 90-talet lade grunden till det hållbarhetsarbete vi ser idag, i kristider tvingas vi förvalta smartare och det är ju faktiskt det som är grunden till allt hållbarhetsarbete.

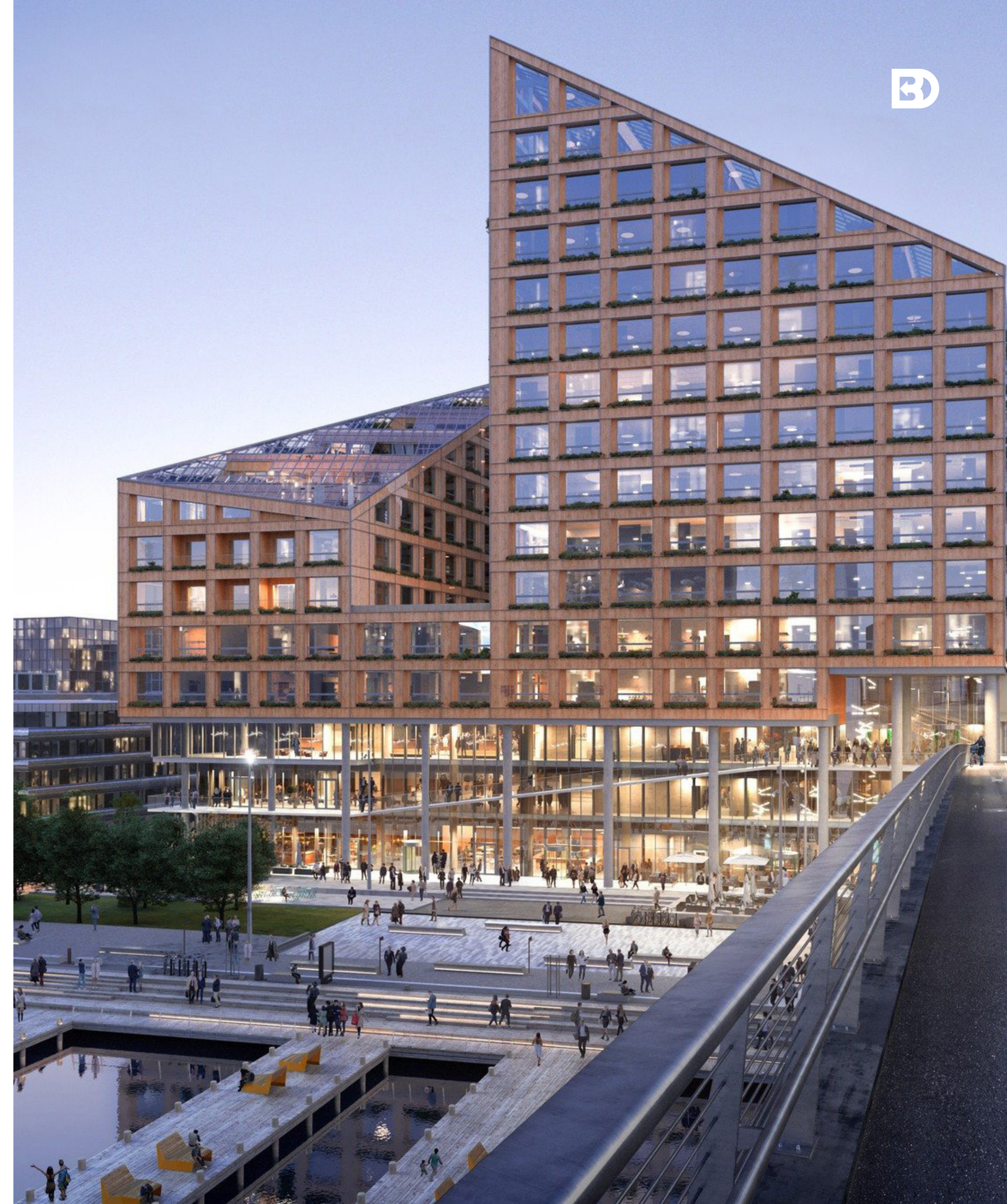
Förvalta och återbruka går hand i hand, det är en av anledningarna till att vi på Bengt Dahlgren satsar stenhårt på utvecklingen av återbruk. Vi kan konstatera att återbruk är på väg från spets till normalitet, men nu gäller det att skapa struktur i alla led. Det måste bli lika lätt att välja en återbrukat produkt som en nyproducerad och här måste alla hjälpas åt, tänk när vi har ett branschaccepterat pantsystem för byggprodukter.

Nu avslutar vi den här ledaren genom att låta hela vår hållbarhetsredovisning gå från ord till handling. Vi vill uppmana alla er som läser detta att ta nästa steg, testa och våga! Och tveka inte att höra av er om ni vill ha ett hållbart bollplank.

# Innehåll

Denna hållbarhetsredovisning omfattar Bengt Dahlgren AB och dess dotterbolag. Rapporten redovisas i enlighet med Global Reporting Initiative Standards 2016 som är en oberoende internationell standard för företag att redovisa sitt hållbarhetsarbete. Rapporten avser perioden 1 januari till 31 december 2022. Rapporten är upprättad av Bengt Dahlgrens hållbarhetsgrupp. Kontakt: Louise Holmstedt, BD Stockholm, louise.holmstedt@bengtdahlgren.se

<b>Bengt Dahlgren i siffror 2022</b> .....	<b>4</b>
<b>Från ord till handling</b> .....	<b>5</b>
<b>Hållbarhetspolicy</b> .....	<b>6</b>
<b>Cirkularitet</b> .....	<b>7</b>
Sammanfattning .....	8
EU-taxonomi .....	9
Klimatrisker .....	10
Återbruk klättrar uppåt på agendan.....	11
Varje fas är viktig .....	12
<b>Energioptimering</b> .....	<b>13</b>
Energioptimering – Vad är det? .....	14
Greenery + SEB = Sant .....	15
Framtidens mötesplats .....	16
<b>Hemma hos Bengt</b> .....	<b>17</b>
Sammanfattning .....	18
Social hållbarhet .....	19
70-årsjubileum .....	20
Hållbarhetsmål .....	21
Vi vill vara det företag i branschen som gör kunderna mest hållbara.....	22
Minskad klimatpåverkan i våra kundprojekt.....	23
Inkluderande arbetsplats.....	24
Klimatneutral verksamhet.....	25
<b>GRI-Index</b> .....	<b>26</b>



# Bengt Dahlgren i siffror 2022

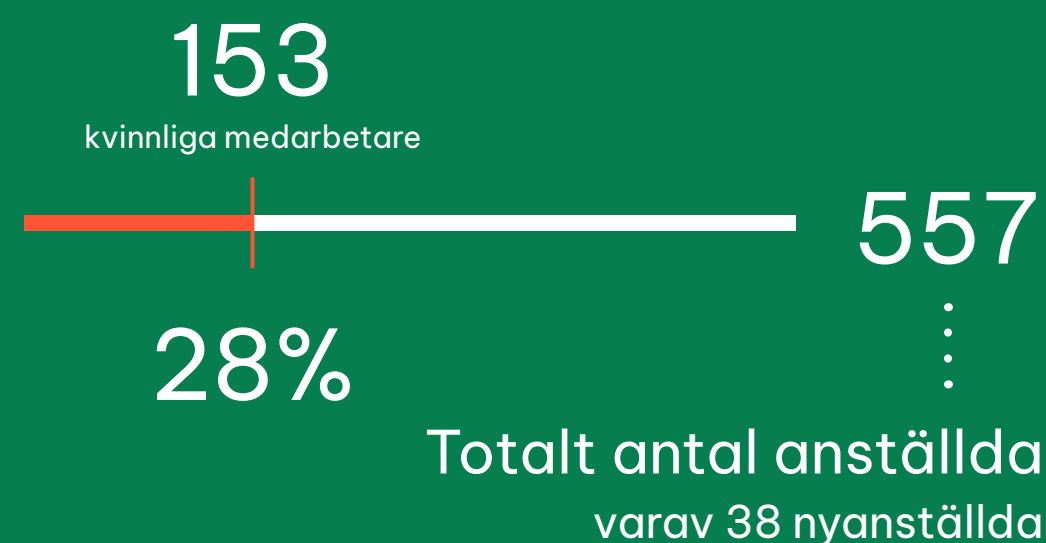
Helhetssyn, Engagemang & Mod  
Värdeord

Bengt Dahlgren är ett privatägt  
teknikkonsultföretag inom  
samhällsbyggnad



Grundades  
**1952**

Vår affärsidé är att kombinera  
det stora företags styrkor med  
det lilla företags snabbhet,  
flexibilitet och närhet



**27%**  
Andel kvinnor i chefsposition

**2 av 6**  
personer  
Andel kvinnor i styrelsen  
på koncernnivå

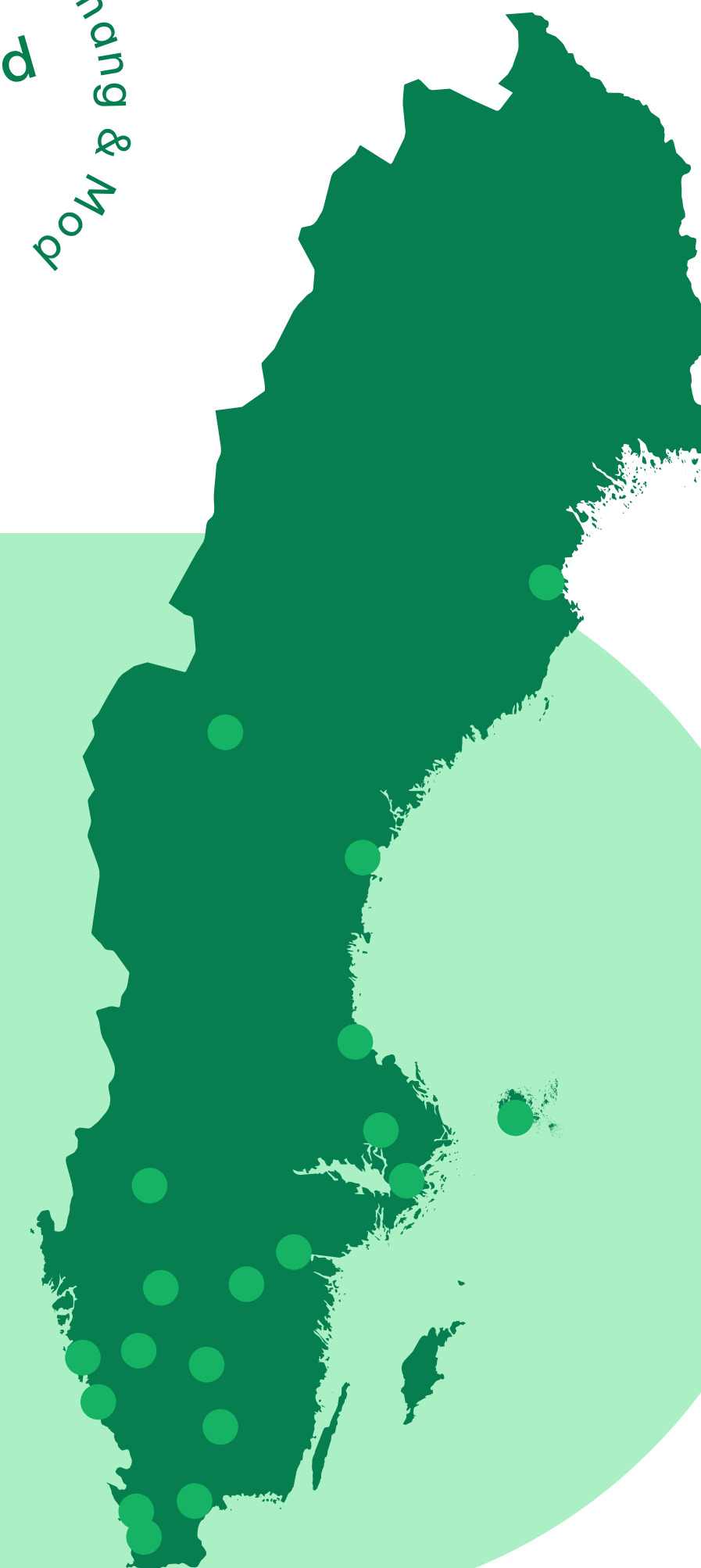


**Klimatavtryck**  
(2022 jämfört med 2016)

**-48,4%**  
CO<sub>2</sub>e-utsläpp per anställd

**-31%**  
Bengt Dahlgrens totala CO<sub>2</sub>e-utsläpp

- Borås
- Gävle
- Göteborg
- Helsingborg
- Jönköping
- Karlstad
- Kristianstad
- Linköping
- Lund
- Malmö
- Mariehamn-Åland
- Norrköping
- Skellefteå
- Skövde
- Stockholm
- Sundsvall
- Uppsala
- Varberg
- Växjö
- Åre/Östersund





# Från ord till handling

I denna femte hållbarhetsredovisning som Bengt Dahlgren-koncernen presenterar lägger vi fokus på den cirkulära omställningen, energifrågan och människan, tre frågor som vi anser har präglat året som gått lite extra. Att vår bransch behöver ställa om till en mer cirkulär drift blir allt mer uppenbart, men under 2022 har vi i allt större utsträckning sett och varit delaktiga i att gå från ord till handling. I kapitlet cirkuläritet har vi därför samlat de nyckelaktiviteter som vi på Bengt Dahlgren har bidragit med i området under året.

Att energifrågan har tagit stor plats i samhällsdebatten under 2022 har nog inte undgått någon, men mycket finns fortfarande att göra både inom nyproduktion men kanske framför allt inom det befintliga beståndet. I Energiptimeringskapitlet presenterar vi därför några av alla de spännande projekt, tjänster och initiativ som vi arbetar med för att bidra till en hållbar och låg energiförsörjning i sektorn och branschen.

De senaste årens osäkerheter med pandemi, ett krig i Europa och en förutspådd lågkonjunktur har också bidragit till ökat fokus på vilka krav vi ställer på våra städer och vem städerna är till för. Att städer är till för att människan och ska utformas därefter utan att negativt påverka våra ekosystem har blivit en alltmer aktuell fråga, något som vi på Bengt Dahlgren omfamnar. Hur vi sätter människan i fokus går att läsa mer om i kapitlet där vi redovisar våra hållbarhetsmål och årets aktiviteter.

Vi som har sammanställt årets redovisning är representanter från alla våra bolag och sitter i den koncerngemensamma hållbarhetsgruppen. Vi tror att du som läser vår redovisning har ett genuint intresse för hållbarhetsfrågan och för att göra vår bransch mer hållbar. Kanske är du en våra kunder och samarbetspartners, en av våra medarbetare eller någon som helt enkelt undrar hur vi på Bengt Dahlgren bidrar kan till hållbarhet. Oavsett så önskar vi en trevlig läsning!

## Hållbarhetsgruppen



**Louise Holmstedt**  
BD Stockholm



**Antoine Jay**  
BD Syd



**Sanna Lickander**  
BD Syd



**Lena Schylander**  
BD Skövde



**Cecilia Wetterqvist**  
BD Brand & Risk



**Maria Perzon**  
BD Göteborg



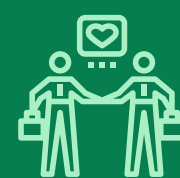
**Anna Nivala**  
VD Bengt Dahlgren  
Göteborg AB

## Bengt Dahlgrens hållbarhetshistoria



# Hållbarhetspolicy

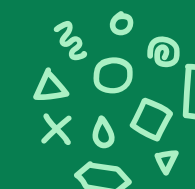
Bengt Dahlgrens hållbarhetspolicy ligger till grund för hållbarhetsarbetet inom koncernen och går i linje med Agenda 2030s hållbarhetsmål.



**Våra engagerade medarbetare** erbjuder tillsammans med konsulter och entreprenörer en helhetslösning som bidrar till ett mer hållbart byggande. Vi gör det lönsamt för våra kunder att vara hållbara.



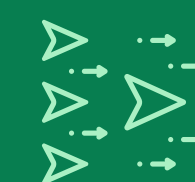
**Vi erbjuder en attraktiv arbetsplats** med spännande utmaningar och med möjlighet för den enskilda medarbetaren att bidra till det hållbara samhället. Vi har en socialt hållbar arbetsmiljö och ett bra ledarskap med tydlig omsorg om våra medarbetare.



**Vi strävar efter att spegla samhällets mångfald** och att vara det mest jämställda företaget i branschen på samtliga befattningsnivåer.



**Vi arbetar tillsammans** med våra leverantörer för att köpa in hållbara produkter och tjänster.



**Bengt Dahlgren är en föregångare** i samhället som leder branschen i en mer hållbar riktning. Vi lever som vi lär!



# Cirkularitet

Sveriges totala mängd koldioxidutsläpp uppgår till 46 miljoner ton varje år. Bygg- och fastighetsbranschen står för en femtedel av detta\*. Koldioxidutsläpp är ett globalt problem som vi alla måste ta ansvar för och lösa tillsammans. Vi har sedan länge tagit ställning. Bengt Dahlgren ska vara en föregångare inom hållbar samhällsbyggnad. Miljövänliga, långlivade och cirkulära lösningar är inte ett alternativ för oss. Det är vårt way of work.

Läs mer om våra  
projekt och  
tjänster här! →



1 januari

2022

## EU-taxonomi

Den 1 januari 2022 trädde EU-taxonomi i kraft och regelverket ställer nya stora krav på aktörer som vill klassas som hållbara.

Sid. 9

## Återbruk

För att i tidigt skede kunna se på och utvärdera nyttan av återbruk och göra rätt val i alla skeden av byggprocessen behöver man kunna beräkna klimatavtrycket och möjliga besparingar.

Sid. 11

## Livscykelanalys

Att förstå livscykeln kan öka våra möjligheter till minskad miljöpåverkan, ökad hållbarhet och optimering av kostnader under hela byggnadens livstid. Allt fler av våra uppdrag under året bottenar i att ta reda på hur mycket en byggnad kostar klimatet, och vad som kan göras i olika skeden för att nå önskad klimatbudget.

Sid. 12

## Klimatrisker

Klimatriskbedömningar för en fastighet, bygger på information om såväl geografiska förutsättningar som byggnadens tekniska förutsättningar.

Sid. 10





# EU-taxonomi

Den första januari 2022 trädde EU-taxonomin i kraft. EU-taxonomin är ett klassificeringssystem som definierar en mängd olika kriterier för miljömässigt hållbara investeringar. Kort och gott: din ultimata guide till en klimatsmart verksamhet. Genom att uppnå taxonomins kriterier blir företag konkurrenskraftiga, kvalificeras för grön finansiering och säkerställer efterlevnad av regulatoriska krav. Vi på Bengt Dahlgren jobbar inte bara aktivt med EU-taxonomin i våra egna projekt, utan hjälper även andra att förstå och implementera EU-taxonomin som en del av deras hållbarhetsarbete.

Kristin Boman och Gustav Bjerre, två av våra dedikerade hållbarhetskonsulter, berättar:

“ Det är väldigt mycket som händer just nu på marknaden kopplat till den gröna samhällsomställningen, inte minst kopplat till EU:s taxonomi! Vi arbetar därför proaktivt tillsammans med fastighetsbolag, och hjälper våra kunder att navigera kring EU-taxonomin kriterier för att utveckla klimatstrategier i linje med Parisavtalet och sin egna affär. Vi hjälper våra kunder med EU-taxonomin både på bolagsnivå, vad gäller styrande dokument och strategier, samt på projektnivå, för att säkerställa att bolagets ekonomiska aktiviteter uppfyller EU-taxonomin tekniska kriterier.

Våra kunders incitament till att arbeta med linjering av EU-taxonomin kriterier varierar, från att de omfattas av rapporteringskrav i enlighet med EU-taxonomin, till att de vill arbeta proaktivt för att fortsätta kunna erhålla grön finansiering till att de har höga ambitioner med sitt hållbarhetsarbete. Här har vi en stor roll att stötta våra kunder i den gröna samhällsomställningen!

Bengt svarar

Vad är egentligen den här EU Taxonomin som alla pratar om? Är det bara ytterligare ett krav på bygg- och fastighetsbranschen?

EU har tagit fram ett verktyg som klassificerar vad som gör en byggnad hållbar för aktiviteterna förvärv och ägande, renovering, nybyggnation och olika typer av installationer för energilösningar.

Okej, men hur skiljer sig EU Taxonomin mot de olika miljöcertifieringar som redan används idag?

Bra fråga! Miljöcertifieringarna kommer fortsatt att vara relevanta eftersom de hanterar fler miljöområden än taxonomin gör. Miljöcertifieringarna håller på att anpassa sig till att inkludera EU Taxonomins krav.

Finns det krav på att arbeta med taxonomin?

Det är rapporteringskrav för företag som omfattas av NFRD, vilket förenklat är börsnoterade företag med över 500 anställda. Framöver kommer bolag med fler än 250 anställda samt börsnoterade bolag med fler än 10 anställda också behöva rapportera på taxonomin.

Finns det några fördelar med att jobba med taxonomin då?

EU Taxonomin innebär att företag, organisationer och investerare kan använda ramverket för att klassificera sina verksamheter och investeringar som hållbara eller inte. Detta ska göra det enklare för investerare att välja hållbara lösningar och för företag att rapportera om sina hållbarhetsprestationer. Gröna lån och obligationer kan erhållas vid uppfyllande av EU Taxonomins krav.

EU-taxonomin ger en tydlig definition av vad som klassificeras som hållbar ekonomisk verksamhet. Detta gör att företag kan vara mer transparenta om sin miljöpåverkan och sitt hållbarhetsarbete, vilket kan skapa förtroende hos investerare och kunder. Äntligen kanske vi får ett slut på Greenwashing!

# Klimatrisker

Klimatförändringar på grund av människans miljöpåverkan innefattar mycket mer än den globala uppvärmningen. Extrema väderhändelser som stormar, översvämningar, skogsbränder, torka och kyla ökar i såväl frekvens som svårighetsgrad. Med dessa förändringar kommer många risker. Exempelvis ger torka och vattenbrist ökade kostnader för vattenhantering medan kraftiga regnfall leder till ökad risk för erosion och betydande skada på byggnader och infrastruktur.

Genom att identifiera dessa risker kan vi också arbeta för att minimera dem och förebygga förödande skador. Detta kräver en kombination av anpassningsåtgärder och kan innefatta allt från att göra rätt bedömningar av GEO-förutsättningar, till hur en fastighet är designad och valet av byggmaterial. Med proaktiv riskhantering kan både fastighetsägare och boende vara bättre förberedda på de utmaningar som klimatförändringarna innebär.

Behöver ni stöd och vägledning i hur ni proaktivt kan arbeta med och förebygga klimatrisker hjälper vi på Bengt Dahlgren gärna till med riskutredning för ert specifika projekt.

## BREEAM In-Use

Som en del av miljöcertifieringen i enlighet med BREEAM In-Use International V6.0.0 utreder vi risken för skador från översvämningar och naturolyckor på byggnader och föreslår riskreducerande åtgärder för att hantera dessa risker. I detta arbete beaktar vi risken för översvämning orsakade av allt från ytvatten och skyfall till avlopp och artificiella källor. Vad gäller naturolyckor bedömer vi generellt risken för skada från ras, skred och erosion, samt olika former av stormar som komplement till översvämningrisker. Fokus i bedömningen ligger på byggnadens motståndskraft i dess stomme och klimatskal, samt hur klimatförändringarna kan påverka riskbilden.



# Återbruk klättrar uppåt på agendan

Återbruk som metod har gått från att vara något som få kände till eller aktivt arbetade med, till ett av våra snabbast växande tjänsteområden och blivit något som fått bredare genomslag och är nu etablerat i branschen.

Vi måste börja värdera resurser som vi tar ut från naturen högre, framför allt i vår resursintensiva bransch! Bengt Dahlgren arbetar med att ta fram ett underlag för att hjälpa alla i branschen som vill arbeta med återbruk. Cirkulära materialflöden kan bidra till att skapa hållbara byggnader. Det minskar i sin tur klimatpåverkan, avfallsmängder och användning av naturresurser. För att lyckas behövs en kostnadseffektiv hantering i hela kedjan, från demontering av produkter och material till lagerhållning och sedan återanvändning, i vilket logistiken upplevs som en stor utmaning.

Just nu är vi det företag i Sverige som driver utvecklingen inom återbruk av installationer. Hos oss finns en grupp som aktivt arbetar med innovationsprojektet som täcker i stort sett alla våra expertområden. Under året lanserades Återbruksguiden för installationer för att bidra till omställningen för ett storskaligt återbruk. Vi är också med i forskningsprojekt för att undersöka möjligheter att arbeta med återbruk av brandklassade produkter, alla ska med!

Läs återbruksguiden här →



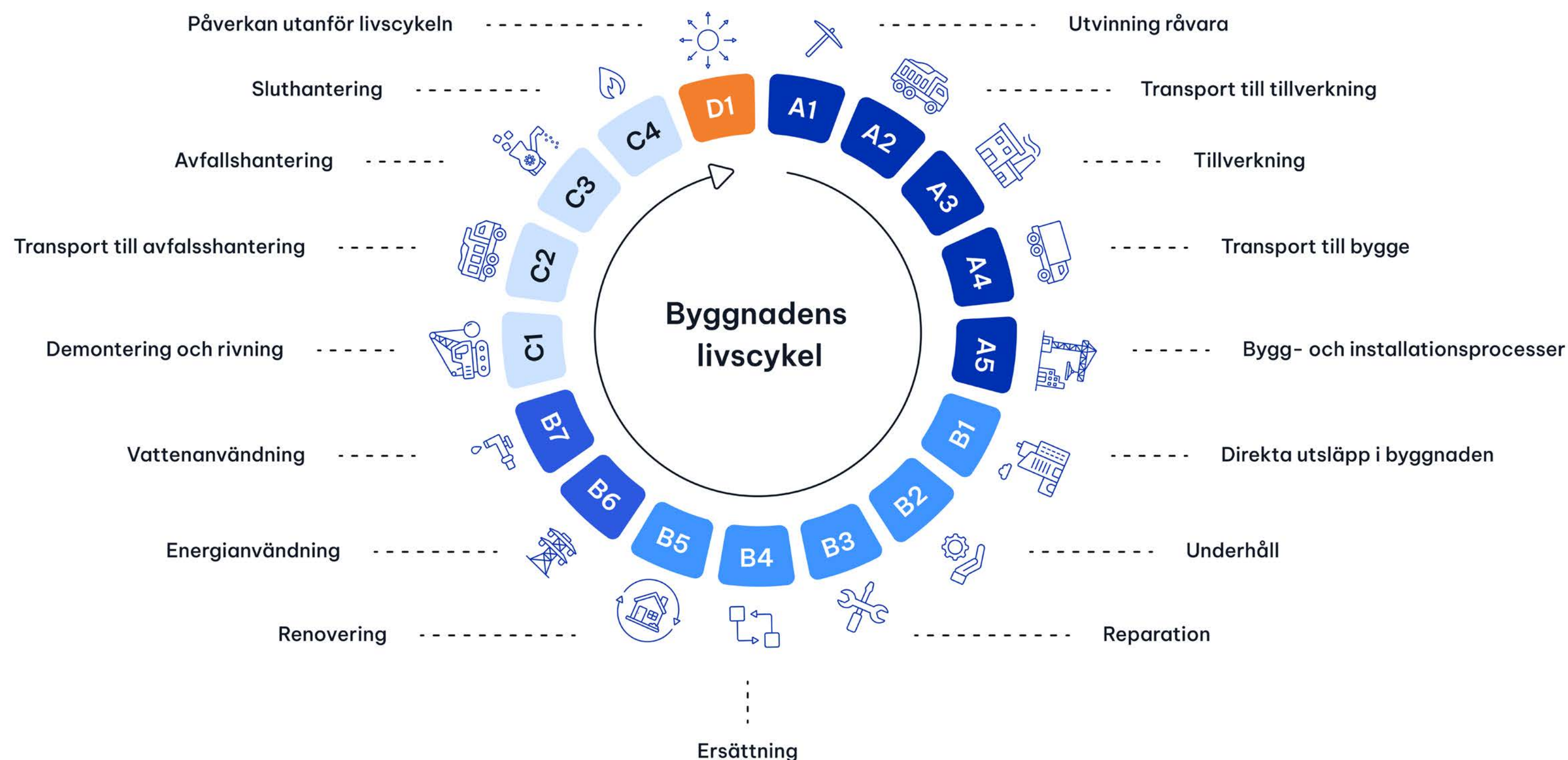
## Varje fas är viktig

Byggbranschen står för en femtedel av Sveriges klimatutsläpp, både genom utsläpp av växthusgaser och användning av energi. Vår bransch är eftersatt! Men utvecklingen går framåt och vi på Bengt Dahlgren är drivande i den.

Livscykelanalys är en metod som används för att bedöma miljöpåverkan för en produkt, process eller tjänst under hela dess livscykel - från utvinning av råvaror och tillverkning, till användning och avfall. Genom att göra en livscykelanalys kan byggprojekt optimeras för minska den totala klimatpåverkan och identifiera vilka steg i byggprocessen som kräver mest resurser och energi. Prioriteringar behöver göras!

Nyckeln till ett framgångsrikt och klimateffektivt byggprojekt är att göra rätt från början. I projekteringsfasen ställer vi kraven. Allt fler byggprojekt ställer krav på hur mycket varje m<sup>2</sup> får belasta klimatet. Håller klimatbudgeten för en fasad av stål och glas? Kanske om vi gör andra smarta val. Genom att göra en livscykelanalys redan i tidiga skeden skapas förutsättningar för ett helhetstänk som påverkar såväl design som utförande kopplat till önskad klimatbudget.

I en livscykelanalys kan man bedöma hur, vilka material som har minst miljöpåverkan och välja mer hållbara alternativ. Byggbranschen är beroende av råvaror som betong och stål som har ett stort klimatavtryck.



### NollCO<sub>2</sub>-certifiering

NollCO<sub>2</sub> är en påbyggnadscertifiering med syfte att verkligen påskynda omställningen till en klimatneutral byggbransch. Certifieringen kräver att byggnadens livscykels klimatpåverkan redovisas och sedan balanseras med klimatåtgärder till nettonoll klimatpåverkan.

### Klimatdeklaration för byggnader

Lagen om klimatdeklarationen för byggnader trädde i kraft 1 januari 2022 och kräver att bygglovspliktiga nya byggnader måste redovisa sin klimatpåverkan under byggskedet. Klimatdeklarationen är ett viktigt styrmedel för att öka kunskapen och medvetenheten i branschen kring vilken klimatpåverkan byggmaterialen har. I ett första steg ska nu branschen lära sig att klimatdeklara byggskedet men på sikt antas även resterande livscykelskeden inkluderas samt ett gränsvärde för maximalt tillåten klimatpåverkan vid uppförande av byggnader införas.



# Energi- optimering

## Bengt är bäst i klassen på energioptimering

Energidebatten har det senaste året varit mer livad än någonsin. Frågor om gröna omställningar, ekonomiska konsekvenser av höjda elpriser och energikris i Europa har väckt oro hos många, men de har också gynnat vår kollektiva medvetenhet kring energiförbrukning. En central del i hur vi kan tackla dessa frågor är energioptimering. Detta har länge haft en given plats i vårt arbete, men vad innebär det egentligen?

# Energioptimering

## Vad är det?

Energioptimering är ett väldigt brett område och omfattar i princip allt som har att göra med hur vi kan arbeta mer effektivt och lönsamt med energi. Vi på Bengt Dahlgren erbjuder tjänster inom energioptimering i ett projekts samtliga faser. Exempelvis utför vi granskningar i befintliga fastigheter för att identifiera områden där energieffektiviteten kan förbättras, vi designar och implementerar energieffektiva system och kan även simulera hur olika system och strategier påverkar såväl energiförbrukning som ekonomiska besparingar.

## Varför är det viktigt?

Som en kanske minns från NO-lektionerna kan energi varken skapas eller förstöras – bara omvandlas. Trots att energi finns överallt är det idag inte en oändlig resurs för oss att förbruka. I den hållbara utvecklingen hittar vi allt fler sätt att omvandla energi från till exempel vind, vatten och solljus, och kanske kommer grön energiproduktion en dag kunna försörja samhällen utan begränsningar. Fram till den dagen behöver vi vara effektiva med de resurser vi har, och därför är energioptimering bland våra viktigaste verktyg: för miljön, för ekonomin och för hela samhället.

## Vilka effekter kan uppnås?

Genom energioptimering kan vi skapa långsiktigt effektiva energiflöden i samhället. Vi kan prata om energi-optimering i evigheter, men egentligen bottnar allt i en och samma sak. Med välgrundade tekniker, strategier och system skapar vi förutsättningar för en så låg energiförbrukning som möjligt, vilket ger positiva effekter på såväl planeten och plånboken.

## Greenergy + SEB = Sant

Greenergy, dotterbolag till Bengt Dahlgren, har slagit sig samman med SEB Nordic Green Energy Fund, en alternativ investeringsfond riktad till professionella investerare som förvaltas av SEB Investment Management. Fonden, som investerar i infrastruktur inom förnybar energi, har i dagsläget investeringsmedel på cirka tre miljarder kronor. Samarbetet är ett praktexempel på kraften i teamwork och innovation för att driva den hållbara utvecklingen framåt.

“ Vi är väldigt stolta över den gemensamma satsningen. Genom att kombinera SEB Investment Managements kompetens inom investeringar och finansiering med Bengt Dahlgren-koncernens tekniska kunnande kommer vi att bidra till att bygga ut det förnybara energisystemet i hela Norden, säger Nils Grunditz, VD för Greenergy.



[greenergy.se](https://greenergy.se) →

## Årets glosa: Geoenergidelningssystem

Geoenergidelningssystem ger dig inte bara garanterad vinst i Hänga gubbe, utan är vidare ett effektivt system för att minska energiförbrukningen över hela kvarter. Geoenergidelningssystem, eller GEDS som det ofta förkortas, är en hållbar teknologi som möjliggör delning av energi från geotermiska värmepumpar mellan flera fastigheter.

“ Ett konkret exempel är kvarteret Tankbilen i Trelleborg. Det är en 20 år gammal logistikbyggnad som betjänas av gaspannor för uppvärmning. Med hjälp av GEDS finns det möjlighet att sänka energiförbrukningen med 65% och dessutom med en snabb återbetalningstid, berättar Antoine Jay, avdelningschef för energi och hållbarhet

## Några av våra tjänster

- Beräkningar & Simuleringar
- Energideklarationer, energikartläggning & energisamordning
- Energi- & Miljöledning enligt ISO 14001/5001
- Energiutredning inför effektivisering
- Energi- och lönsamhetskalkyler
- Dagsljus- & Solstudier
- Solenergi

# Framtidens mötesplats

Embassy of sharing är ett unikt stadsbyggnadsprojekt i Hyllie som byggs med höga hållbarhetsambitioner och ett nytänk kring delningsekonomi, inkludering och innovation. Tillsammans med Granitor har vi utvecklat den första fastigheten av sju; Fyrtornet. Det blir Malmös första kontorshus i trä beläget med bästa kommunikationsläge mitt emot Hyllie tågstation. Vi frågade Magnus Åberg, VD på Bengt Dahlgren Syd vilken roll Bengt Dahlgren har tagit i projektet.



Magnus Åberg, VD  
Bengt Dahlgren Syd

“ Vi har jobbat med att tillvarata naturens energiresurser och åstadkomma en extremt hållbar byggnad, vilket helt är i linje med hur vi som bolag vill fortsätta ligga i framkant gällande hållbarhet. Trästomme innebär minskat klimatavtryck, minimerat resursuttag och binder dessutom koldioxid. Vi har skapat kontorslokaler med naturliga material och hälsosam inomhusmiljö optimerad för hyresgästernas hälsa, berättar Magnus.

Kvarteret Embassy of Sharing består av sju byggnader med olika identiteter, innehåll och koncept. Här planeras det för bland annat närmare 300 bostäder, kontor, basarer, start-upmiljöer, cykelkafé och småindustrier. FN:s hållbarhetsmål och Agenda 2030 genomsyrar utformningen av området och valen av material och teknik. Lösningarna är resurssmarta och ger minsta möjliga klimatavtryck. Grönskan är påtaglig med såväl ett grönt torgstråk som gröna tak med odlingsmöjligheter och fasader täckta av vegetation. För att skapa en trygg och säker trafikmiljö prioriteras fotgängare och cyklister, det planeras för närmare 1700 cykelparkeringar. Ett bilgarage under jord ska underlätta framkomligheten för boende och besökare.

## Hur har samarbetet med Granitor fungerat?

Vi har sedan en längre tid samarbetat med Granitor och insett att vi som bolag har många gemensamma nämnare. 2018 blev vi utsedda till Sveriges bästa arbetsgivare i Universums undersökning och 2019 blev Granitor Sveriges bästa arbetsgivare. Fyrtornet innebär att två av Sveriges bästa arbetsgivare arbetar och tillsammans utvecklar Fyrtornet - det kan ju inte bli annat än bra. Båda bolagen har hållbarhet i alla tre bemärkelser (social-, ekologisk- och ekonomisk) högst upp på agendan, säger Magnus.

Området Embassy of Sharing byggs i etapper under en tioårsperiod och kommer att bestå av sju olika byggnader. Varje byggnad ska uppfylla ett eller flera hållbarhetsmål, Fyrtornets mål är att vara en mötesplats för medborgardialog, demokratiutveckling, livslångt lärande och Agenda 2030. Bengt Dahlgren Syd har blivit så fästa vid projektet att de till och med bestämt sig för att flytta in.

Vi ser mycket fram emot att flytta in och även fortsatt vara en del av detta spännande och nytänkande stadsutvecklingsprojekt. Valet att flytta dit var ganska enkelt då vi har

varit med och utvecklat fastigheten genom att tillvarata naturens resurser. Fastigheten har en väldigt låg miljöpåverkan både i byggskedet och förvaltningskedet. Energianvändningen är till största möjliga del naturlig och därav blir vårt eget klimatavtryck väldigt lågt. Det här är viktigt för oss då vi har hållbarhet högst upp på agendan säger Magnus.

Genom att vara hyresgäst i Embassy of Sharing blir Bengt Dahlgren automatiskt en del av ett aktivt hållbarhetsarbete där lönsamhet, miljöhänsyn och socialt engagemang förenas och bidrar till en positiv samhällsutveckling. Embassy of Sharing samarbetar med flera framstående organisationer som sätter ekologisk, ekonomisk och social hållbarhet i första rummet.

## När är det dags att flytta in?

Vi siktar på att flytta in under Q3/Q4 2023, vi ska ha ett helt våningsplan med vinterträdgård. Vi ser framför oss den fantastiska egna dubbelglasfasaden, där vi dels kommer kunna sitta och arbeta soliga höst- och vinterdagar och dels bara sitta och avnjuta en kopp kaffe och blicka ut över Hyllie, avslutar Magnus.







# Hemma hos Bengt

# Social hållbarhet

Som en aktiv aktör inom samhällsbyggandet vill vi såklart ta ett ansvar för social hållbarhet i stort, och stöttar därför flera olika initiativ som vi anser påverkar samhället. Som en del i detta stöttar vi olika lokala engagemang i syfte att stötta vårt närområde.

Sid. 19

Läs mer om oss här →



## 70-årsjubileum

Sid. 20

# Hållbarhetsmål

1. Vi vill vara det företag i branschen som gör kunderna mest hållbara ..... Sid. 22
2. Minskad klimatpåverkan i våra kundprojekt ..... Sid. 23
3. Inkluderande arbetsplats ..... Sid. 24
4. Klimatneutral verksamhet ..... Sid. 25



# Social hållbarhet

Även om vår kärnverksamhet har ett teknikfokus, så är vi samhällsbyggare, och det är viktigt för oss att bidra till social hållbarhet i vår omgivning. Där vi ser möjlighet lyfter vi dessa aspekter inom våra projekt, men vi engagerar oss också som koncern i en rad initiativ både i våra närområden och internationellt. Inom koncernen stöttar vi Ingenjörer utan gränser och inom samtliga bolag förekommer olika lokala engagemang. Inom t.ex. bolaget Brand&Risk avsätts en viss procentsats av bolagets vinst årligen till diverse initiativ, och det finns också möjlighet för medarbetare att söka ekonomisk stöttning till olika evenemang med social hållbarhet som grund. Under 2022 stötades flera olika föreningar, t.ex. olika idrottsföreningar.

## Exempel på initiativ inom våra bolag

- Wateraid
- Unicef
- Mattecentrum
- Barncancerfonden
- Stadsmissionen i:
  - Stockholm
  - Göteborg
  - Skåne
- Sponsring till våra medarbetares samhällsnyttiga föreningsengagemang

- Help Ukraine
- Partnerskap i Johanneberg Science Park
- Partnerskap i HSB Living Lab
- Affärspartner Häcken
- Lärare på Hermods
- Sponsring av ideellt arbete i idrottsföreningar
- Medlemskap för alla anställda i Energi och Miljötekniska föreningen

- Håll nollan
- IUG
- Flexobert
- Stiftelsen Säkra varje Unge
- Team Bobeck/Tengström
- Sponsring av Stockholms damallsvenskan lag (Djurgården, Hammarby och AIK)



Vi har under året också haft glädjen att fira Bengt Dahlgrens 70-årsdag. För 70 år sedan startade Bengt det som vi idag känner som Bengt Dahlgren, en landsomfattande verksamhet med över 550 kompetenta medarbetare med spetskompetens inom samhällsbyggnad. Det ville vi såklart uppmärksamma och fira tillsammans! Födelsedagen firades med en helg där vi tillsammans upplevde den resa genom årtionden som Bengt Dahlgren har varit på sedan starten. Helgen präglades av tillbakablickar från tidigare år, härligt mingel och inspiration och en titt framåt på vad vi tror att de kommande 70 åren kan bjuda på!





# Bengt Dahlgrens hållbarhetsmål till 2025.

Hit ska vi nå i vårt hållbarhetsarbete.

Under 2022 sjösattes våra nya och uppdaterade hållbarhetsmål, och under året som gått har vi fokuserat på att integrera målen i vårt dagliga arbete. För oss är det viktigt att våra egna mål förenas med aktuella samhällsfrågor, samt nationella och globala hållbarhetsmål. Vi har därför velat ha ännu större fokus där vi kan göra mest skillnad, i våra kundprojekt. Vi vill vara det företaget i branschen som gör kunderna mest hållbara. Under den kommande perioden sätter vi mer fokus på våra installationsprojekt där vi vill reducera klimatpåverkan från materialen de består av. Vi kommer även fortsätta att aktivt arbeta för en inkluderande arbetsplats samt med vår egen klimatpåverkan. För att dra vårt strå till stacken och bidra med det vi kan ska vi även vara klimatneutrala till 2025.

Alla våra fyra koncernmål ligger oss såklart varmt om hjärtat, men under 2022 har lite extra fokus lagts på vårt mål *inkluderande arbetsplats*. Att på alla tänkbara sätt, arbeta för att alla ska känna sig välkomna och trygga på vår arbetsplats är något som genomsyrat Bengt Dahlgren sedan företagets uppkomst. Initialt låg fokus på jämställdhet, men detta arbete har det senaste året utvidgats till att samtliga medarbetare ska känna sig inkluderade inom koncernen. För att bättre få en bild av om det finns områden som vi behöver lägga lite extra fokus på, och vart vi står idag har vi därför genomfört en större undersökning bland våra medarbetare. Vad resultatet blev kan man läsa mer om på sid 24.

# 1.

Vi vill vara det företag i branschen som gör kunderna mest hållbara

Sid. 22

# 2.

Minskad klimatpåverkan i våra kundprojekt

Sid. 23

# 3.

Inkluderande arbetsplats

Sid. 24

# 4.

Klimatneutral verksamhet

Sid. 25



# Vi vill vara det företag i branschen som gör kunderna mest hållbara

## 2025: Våra kunder uppfattar att vi är det företag i branschen som gör kunderna mest hållbara

Där vi kan göra absolut mest hållbar nytta är där vi har vår kärnverksamhet, ute i våra kundprojekt. Vi vill vara med och bidra till att allt vi gör för våra kunder gör dem mer hållbara. För att kunna vara den hållbara samarbetsparten till våra kunder så behöver vi veta vilka hållbarhetsfrågor våra kunder tycker är viktiga, och hur väl vi uppfyller deras förväntningar inom hållbarhetsområdet. Vi samverkar därför regelbundet med våra intressenter, håller vår risk- och möjlighetsanalys uppdaterad och genomför väsentlighetsanalys, se GRI index för mer information. Vi genomför också regelbundna kundmätningar. I mätningarna för 2022 framkom att de kunder som svarat generellt anser att vi bidrar positivt avseende hållbarhetsfrågor. För discipliner som inte påverkas direkt av miljöcertifieringssystem, klimatberäkningar och dyl. anses vi dock inte bidra i lika stor utsträckning, men där har inte heller berörd disciplin någon direkt påverkansmöjlighet. Vi vill också bidra till att hållbarhetsfrågan initieras tidigt i de projekt vi arbetar i. Det gör vi genom det systematiska arbetssätt, som vi arbetat fram där alla våra medarbetare inom alla tjänsteområden tar ställning till ett visst antal frågor redan vid projektinitiering. Genom detta arbete höjder vi medvetenheten kring valen som kan göras för att ett projekt ska bli mer hållbart.

### Forskning, rapporter och handböcker →

Som en del i att driva branschen framåt i olika hållbarhetsfrågor arbetar vi aktivt med forsknings- och innovationsprojekt. I flera av dessa projekt samverkar vi med andra aktörer, och tillsammans bidrar vi till att utveckla samhällsbyggarbranschen. Färdigställda rapporter och handböcker finns tillgängliga på vår hemsida.

1.

2.

3.

4.

# Minskad klimatpåverkan i våra kundprojekt

**2025:** 25 % minskad klimatpåverkan från materialen i våra installationsprojekt

**2030:** Halverad klimatpåverkan från materialen i våra installationsprojekt

Under 2022 har vi fortsatt vårt arbete med hur vi kan minska klimatpåverkan i våra kundprojekt. Vi har fortsatt att mäta CO<sub>2</sub>-besparing i våra energiberäkningsprojekt och aktivt arbetat för att minska klimatbelastningen.

Vi vill även genom detta mål sätta extra fokus på våra installationsprojekt där vi fram till 2025 vill minska klimatbelastningen från materialen med 25% genom mer medveten projektering. Under 2022 har vi arbetat vidare med hur målet ska implementeras praktiskt hos våra projekterande avdelningar. Arbetet har resulterat i att vi identifierat att vi behöver ta fram baselineinformation för olika typ-projekt, så att vi veta hur stor klimatpåverkan installationer har i exempelvis kontor och bostäder. Detta arbete kommer att göras under 2023 så att målet blir mätbart.

Utsläppsbesparing från Bengt Dahlgren energiberäkningsprojekt under 2022 jämfört med kravnivåerna i Boverkets byggregler:



1.

2.

3.

4.



# Inkluderande arbetsplats

**2025:** Upplevelsen av att vi är en inkluderande arbetsplats är 100 % hos våra medarbetare

**2030:** Jämställdhet på alla nivåer i företaget

Med vårt mål *inkluderande arbetsplats* vill vi säkra att alla våra medarbetare känner sig som en del av Bengt Dahlgren. Under 2022 genomförde vi därför en större undersökning bland våra medarbetare med ett syfte att ta reda på hur vi ligger till. Enkäten omfattade 3 huvudsakliga fokusområden.

1. **Balans mellan arbete, fritid och familj**
2. **Likvärdiga villkor**
3. **Jargong, normer, attityder och värderingar**

Enkäten visar att våra medarbetare tycker vi är bra på dessa frågor, men att det finns möjlighet för förbättring. I enkäten framhålls bland annat att vi arbetar proaktivt och aktivt med fokusområde 3, men att branschen fortfarande är stereotyp vilket märks inom teknikkonsultbolag.

Som ett led i att adressera det sistnämnda fokusområdet, där störst åtgärdsbehov identifierades, hölls under 2022

utbildningar om härskarteknik på bolags- och koncernnivå i syfte att stärka samtliga medarbetare i dessa ämnen. Inom företaget drivs också initiativ på bolagsnivå, som till exempel kvinnliga nätverk, för att uppmuntra till en plattform som skänker stöd i frågan.

Avseende jämlikhet visar resultat för 2022 att antalet kvinnliga medarbetare inom koncernen inte förändrats det senaste året. Vi ser det som positivt att siffran inte sjunkit, men upplever också vissa utmaningar att uppfylla jämställdhet på alla positioner inom koncernen, vilket är ett av våra mål. Det är dock en fråga som aktivt beaktas, och Bengt Dahlgren stöder flera initiativ för att t.ex. uppmuntra kvinnor till ingenjörsyrket.

Som en del i utvecklingen av personal utgör våra utvecklingssamtal en självklar grund. Även detta följs upp på årlig basis, och det har under 2022 inte identifierats några brister i detta arbete.

Samtliga medarbetare inom koncernen omfattas av kollektivavtal.

1.

2.

3.

4.





# Klimatneutral verksamhet

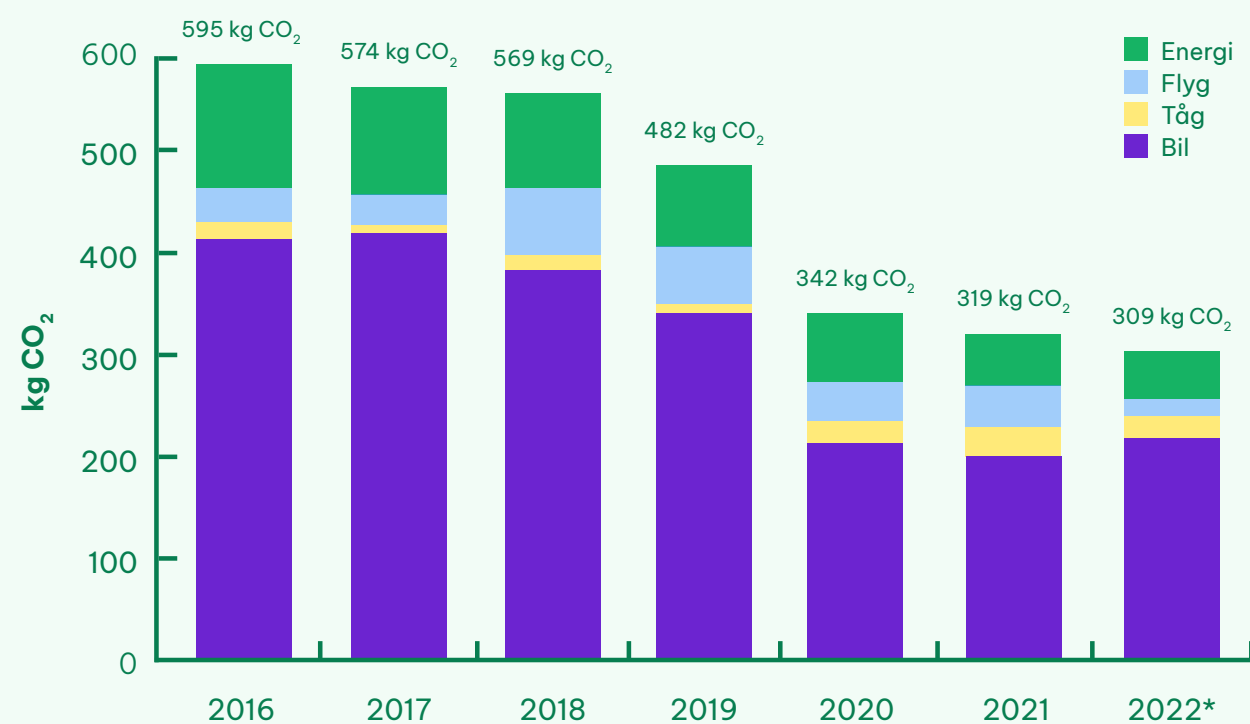
**2025:** Halverade utsläpp från vår verksamhet

**2025:** Klimatneutral verksamhet

Att klimatfrågan har befast sin plats högt på agendan i bygg- och fastighetsbranschen är en framgång ur ett hållbarhetsperspektiv och alla behöver vara med och bidra för att förebygga, och minska klimatutsläpp. Vi på Bengt Dahlgren har sedan 2016 kartlagt våra utsläpp utifrån Global Reporting Initiatives uppdelning i scope 1, 2 och 3.

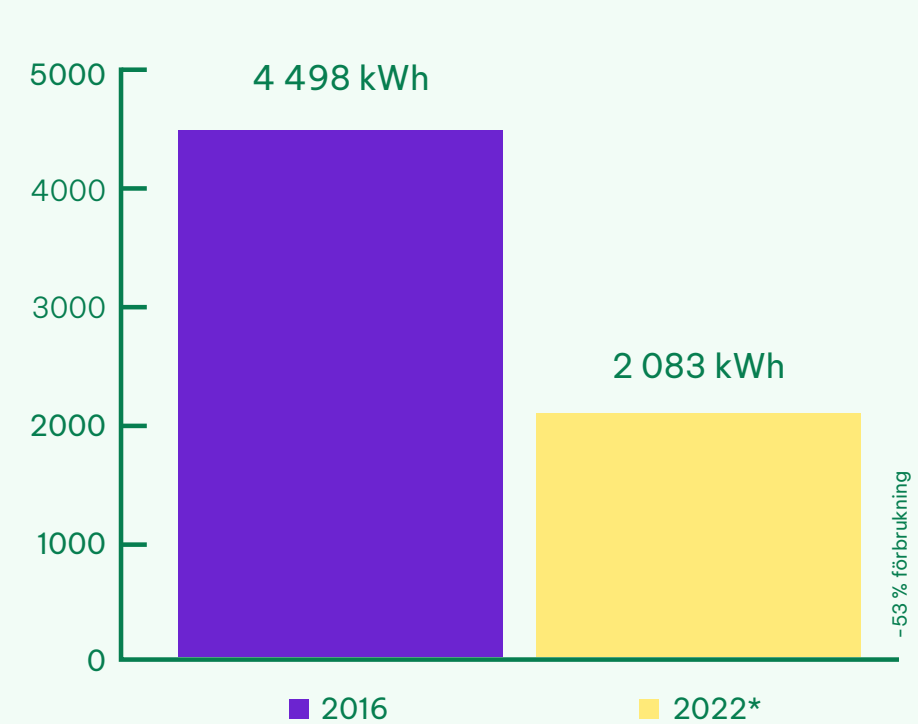
Vi klimatkompenserar redan alla våra utsläpp, men vi stannar inte där. Vi har under 2022 utrett vad det skulle innebära för koncernen att bli klimatneutralt utifrån ett antal olika definitioner, exempelvis Science Based Targets initiativ (SBTi). Ytterligare arbete kvarstår, men resan mot en klimatneutral verksamhet är påbörjad.

Klimatavtryck per anställd - Koncernnivå

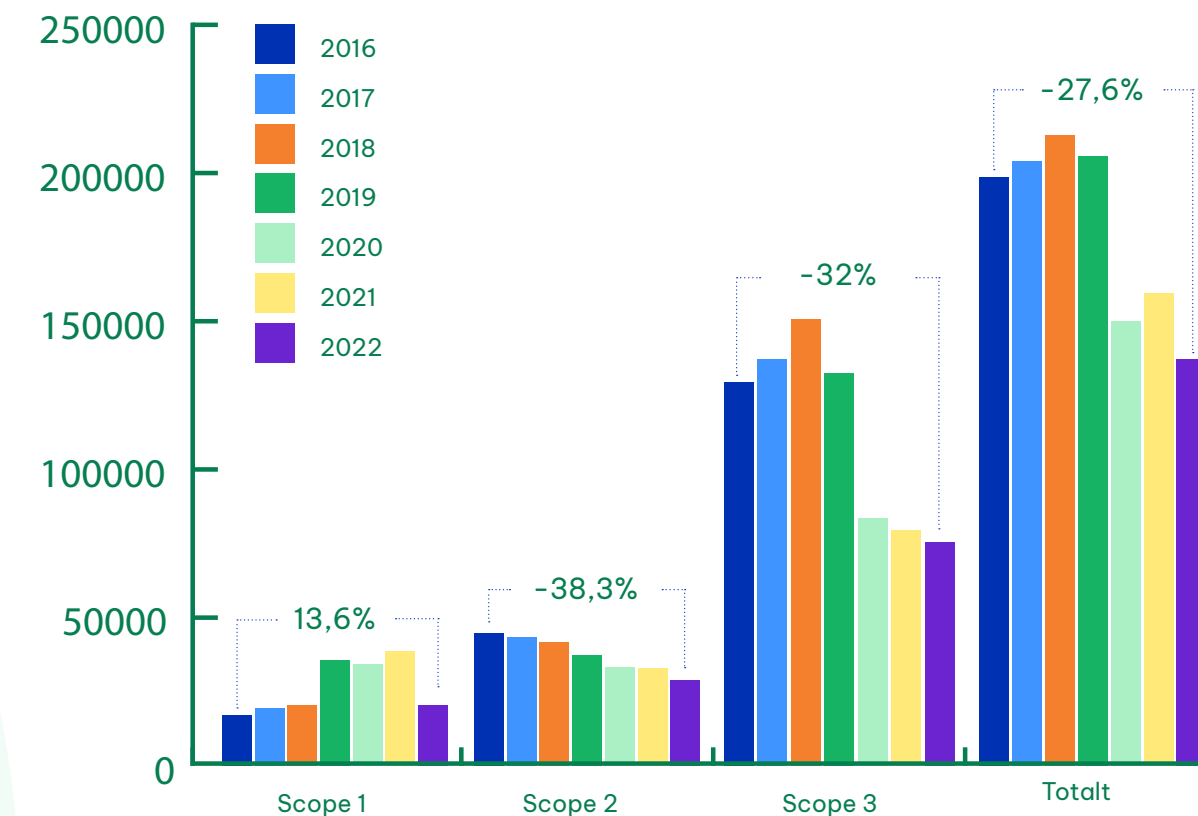


\*Första året Karlstad inkluderas, 2022 utgör därför baseline för Karlstadskontoret.

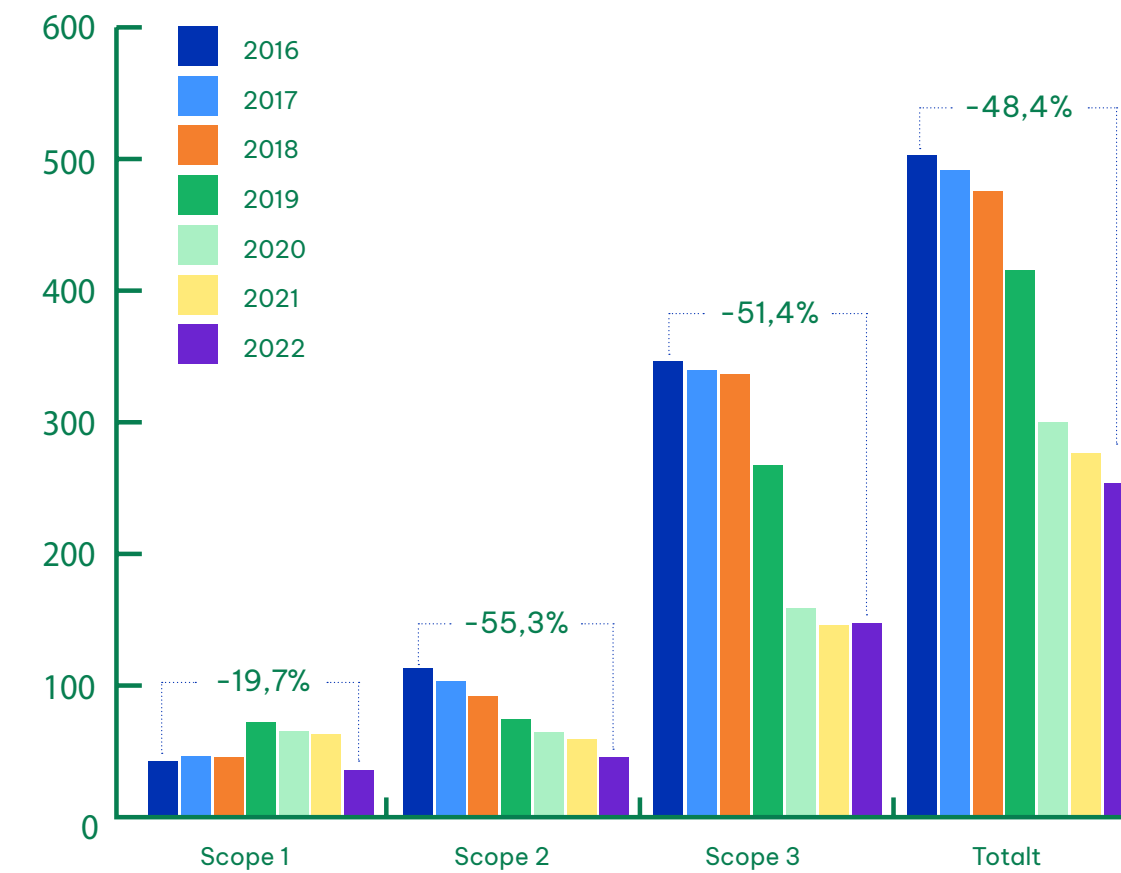
Energianvändning per anställd (Scope 1-3, kWh)



Totala utsläpp av växthusgaser från resor och energianvändning per år (Scope 1-3, kg CO<sub>2</sub>-ekv per år)



Totala utsläpp av växthusgaser från resor och energianvändning per anställd och år (Scope 1-3, kg CO<sub>2</sub>-ekv per år)



1.

2.

3.

4.



# GRI-Index



# GRI-Index

## Kravnummer Beskrivning Länshänvisning

Organisationsprofil		
102-1	Organisationens namn	Innehåll, sid 3
102-2	Varumärken, produkter, tjänster	Bengt Dahlgren i siffror, sid 4
102-3	Lokalisering av huvudkontoret	Bengt Dahlgren i siffror, sid 4
102-4	Länder där organisationen är verksam	Bengt Dahlgren i siffror, sid 4
102-5	Ägandestruktur och bolagsform	Koncernen har en ledningsgrupp som består av VD för respektive bolag. Koncernens ledningsgrupp ansvarar för samordning, utveckling och ledning av koncernens verksamheter. Koncernstyrelsen består av 9 ledamöter. Varje bolag har sin egna operativa styrelse med extern ordförande som hanterar de lokala bolagen. För förvaltningen av moderbolaget och koncernen i enlighet med lag, bolagsordning, ägardirektiv och konsortieavtal finns en separat styrelse där ordförande i respektive dotterbolag sitter med.
102-6	Marknader där organisationen är verksam	Bengt Dahlgren i siffror, sid 4
102-7	Organisationens storlek	Bengt Dahlgren i siffror, sid 4
102-8	Medarbetardata	Bengt Dahlgren i siffror, sid 4
102-9	Organisationens leverantörskedja	Hållbarhetspolicy, sid 6
102-10	Väsentliga förändringar i organisationen under redovisningsperioden	Inga signifikanta förändringar med ekonomisk-, miljömässig- eller social- påverkan har skett under redovisningsåret avseende vår koncernuppbyggnad
102-11	Försiktighetsprincipen	Principen ingår i koncernens kontinuerliga arbete med riskvärdering, se även GRI 102-15
102-12	Stadgar, principer och initiativ som organisationen följer	Hållbarhetspolicy sid 6, EU-taxonomi sid 9, Varje fas är viktig sid 12, Social hållbarhet sid 19
102-13	Medlemskap i branschorganisationer och medverkan i nationella samt internationella organisationer	Social hållbarhet, sid 19
	Personalomsättning 2022	Totalt: 4%, kvinnor 1,1% män 4,7%
	ENPS	49



# GRI-Index

Strategi		
102-14	Styrelseordförande har ordet	Tiden är inne, sid 2
102-15	Identifierade väsentlighetsaspekter, risker och möjligheter	<p>Exempel på identifierade risker:</p> <ul style="list-style-type: none"> <li>• Missnöjda medarbetare</li> <li>• Försämrade arbetsförutsättningar på grund av ändade arbetsmönster (hemmaarbete)</li> <li>• Ojämställt företag</li> <li>• Diskriminering</li> <li>• Hållbarhetsmål i projekten uppfylls inte</li> <li>• För kund viktiga hållbarhetsfrågor exkluderas i Bengt Dahlgrens hållbarhetsarbete</li> <li>• Mål gällande energianvändning och klimatutsläpp för våra kontor och resor uppfylls inte</li> </ul> <p>Exempel på identifierade möjligheter:</p> <ul style="list-style-type: none"> <li>• Nöjda medarbetare är en stor möjlighet för ett långsiktigt bra arbete i projekten</li> <li>• Möjlighet att attrahera nya bra medarbetare</li> <li>• Möjlighet att göra bättre arbete gentemot kund</li> <li>• Vi når målet att vara branschens mest hållbara företag</li> <li>• Möjlighet att minska våra klimatutsläpp</li> </ul>
Etik & integritet		
102-16	Organisationens värderingar, principer, standarder och uppförandekod	Bengt Dahlgren i siffror sid 4, Bengt Dahlgrens hållbarhetshistoria sid 5 samt GRI Index sid 26
Styrning		
102-18	Styrningsstruktur	Hållbarhetsarbetet drivs av en koncerngemensam hållbarhetsgrupp som tar fram beslutsunderlag som presenteras för koncernens ledningsgrupp. I koncernens ledningsgrupp tas beslut gällande vilka hållbarhetsmål, aktiviteter och engagemang som Bengt Dahlgren ska engagera sig i. Koncernens ledningsgrupp består av VD för respektive bolag.



# GRI-Index

Intressentdialog		
102-40	Intressentgrupper	<p>Bengt Dahlgrens prioriterade intressentgrupper:</p> <ul style="list-style-type: none"> <li>• Medarbetare</li> <li>• Kunder</li> <li>• Framtida medarbetare</li> <li>• Branschorganisationer</li> <li>• Intresseorganisationer &amp; nätverk</li> </ul>
102-41	Andel anställda som omfattas av kollektivavtal	Hållbarhetsmål, sid 24
102-42	Identifiering och urval av intressenter	<p>Bengt Dahlgrens prioriterade intressentgrupper:</p> <ul style="list-style-type: none"> <li>• Medarbetare</li> <li>• Kunder</li> <li>• Framtida medarbetare</li> <li>• Branschorganisationer</li> <li>• Intresseorganisationer &amp; nätverk</li> </ul>
102-43	Metoder för dialog med intressenter	<p>Vi anser att samarbetet med våra intressenter är avgörande för att hitta vägen framåt mot en hållbar samhällsutveckling. Vårt hållbarhetsarbete har tagit avstamp i alla samtal vi haft med våra prioriterade intressentgrupper. Ledningsgruppen hos oss utvärderar årligen inom vilka områden och samarbetspartners vi bäst gör skillnad, och väljer ut prioriterade intressentgrupper. Dialogerna, som främst skedde via enkäter och telefonsamtal, resulterade i olika svar från de olika intressentgrupperna.</p>
102-44	Viktiga frågor för respektive intressentgrupp	<p>Prioriteringar bland våra intressenter</p> <p>Kunder</p> <ul style="list-style-type: none"> <li>• Klimatpåverkan och energieffektivisering</li> <li>• Medarbetarnas kompetens</li> <li>• Hållbarhet i projekt</li> </ul> <p>Medarbetare</p> <ul style="list-style-type: none"> <li>• Det medarbetarna tycker är viktigast har Bengt Dahlgren inarbetat i hållbarhetspolicy</li> </ul> <p>Branschorganisationer</p> <ul style="list-style-type: none"> <li>• Leda branschen mot en mer hållbar framtid</li> <li>• Kunskap inom hållbarhet ▶</li> </ul>



# GRI-Index

		<p>Framtida medarbetare</p> <ul style="list-style-type: none"> <li>• Arbetsmiljö och välmående</li> <li>• Klimatpåverkan (återvinning, transport matinköp mm)</li> <li>• Energieffektivisering</li> </ul>
<b>Rapportprofil</b>		
<b>102-46</b>	Innehåll och avgränsningar	Intro, sid 2
<b>102-47</b>	Lista över väsentliga ekonomiska, miljömässiga och sociala frågor	<p>Hög väsentlighet</p> <ul style="list-style-type: none"> <li>• Klimatpåverkan i våra projekt (minskad klimatpåverkan, energieffektivitet, hållbara material, god inomhusmiljö, cirkularitet och giftfritt)</li> <li>• Klimatpåverkan från vår verksamhet (utsläpp av växthusgaser från resor och kontor)</li> <li>• Anställningsförutsättningar</li> <li>• Kompetensutveckling</li> <li>• Resurseffektivitet (dvs spara energi och klimat, inte människors tid)</li> <li>• Arbetsmiljö</li> <li>• Jämställdhet, mångfald och diskriminering</li> </ul> <p>Medel prioritet</p> <ul style="list-style-type: none"> <li>• Miljö- och sociala krav på leverantörer</li> <li>• Inköp livsmedel och produkter</li> <li>• Spetskompetens inom innovationer</li> <li>• Resurseffektivitet på kontor</li> <li>• Engagemang i social hållbarhet i andra länder</li> <li>• Antikorruption</li> </ul>
<b>102-48</b>	Förändringar gällande bolagsinformation	Femte GRIrapporten
<b>102-50</b>	Rapporteringsperiod	Innehåll, sid 3
<b>102-51</b>	Senaste redovisningen	Innehåll, sid 3
<b>102-52</b>	Rapporteringscykel	Innehåll, sid 3
<b>102-53</b>	Kontaktperson för rapporten	Innehåll, sid 3



# GRI-Index

102-54	Rapportering enligt GRI standard	Innehåll, sid 3
102-55	GRI index	GRIndex, sid 26
102-56	Externt bestyrkande	Hållbarhetsredovisning är inte externt bestyrkt
Hållbarhetsstyrning		
103-1	Motivering till väsentliga hållbarhetsfrågor samt avgränsningar	För att få en tydligare bild och bättre förståelse för vilka hållbarhetsbehov och aspekter som bör prioriteras i Bengt Dahlgrens hållbarhetsarbete har en väsentlighetsanalys genomförts. Analysen har uppdaterats årligen och för att avgöra vilka aspekter som bör prioriteras inom Bengt Dahlgren har de utvärderats i relation till våra intressenter samt hur uppfyllandet av varje aspekt påverkar samhället i stort. Se också GRI 102-47 för hög- och medelprioriterade väsentliga aspekter.
103-2	Beskrivning av hur organisationen hanterar sina väsentliga hållbarhetsfrågor	Social hållbarhet sid 19, Hållbarhetsmål sid 21
103-3	Utvärdering av organisationens hantering av väsentliga hållbarhetsfrågor	Social hållbarhet sid 19, Hållbarhetsmål sid 21
Väsentliga aspekter		
205-1	Antikorruption (andel av verksamheten som bedömts avseende risk för korruption)	<p>Bengt Dahlgrens uppförandekod gäller samtliga bolag inom Bengt Dahlgren koncernen och innehåller anvisningar för vårt eget agerande och uppförande. Den omfattar alla i bolaget; styrelse, ledning och medarbetare. Vi förutsätter även att den respekteras av våra kunder, samarbetspartners och alla som företräder Bengt Dahlgren, vilket vi följer upp med våra leverantörsbedömningar. Uppförandekoden omfattar anvisningar gällande affärsetik, relationer till medarbetare, hållbarhetsansvar och anmälan av överträdelser.</p> <p>Uppförandekoden omfattar även anvisningar avseende antikorruption. Då Bengt Dahlgren AB främst verkar inom Sverige upplever vi inte något utbrett problem med korruption. Vi har inte identifierat några sådana händelser inom koncernen eller hos våra leverantörer, men frågan bevakas fortlöpande.</p>
302-1	Energianvändning intern	Klimatneutral verksamhet, sid 25



# GRI-Index

302-2	Energianvändning extern	Klimatneutral verksamhet, sid 25
302-3	Energiintensitet	Klimatneutral verksamhet, sid 25
305-1	CO <sub>2</sub> -utsläpp (direkta utsläpp av växthusgaser)	Klimatneutral verksamhet, sid 25
305-2	CO <sub>2</sub> -utsläpp (indirekta utsläpp av växthusgaser från energianvändning)	Klimatneutral verksamhet, sid 25
305-3	CO <sub>2</sub> -utsläpp (indirekta utsläpp av växthusgaser från projekt)	Minskad klimatpåverkan i våra kundprojekt, sid 23
305-4	CO <sub>2</sub> intensitet	Klimatneutral verksamhet, sid 25
305-5	Reduktion av CO <sub>2</sub> utsläpp	Klimatneutral verksamhet, sid 25
307-1	Uppfyllande av miljölagar	<p>Vi slår vakt om miljön Och har under året implementerat ett verktyg i vårt verksamhetssystem för rutinmässigt arbete kring bevakning av gällande lagar för att säkerställa att vi följer dessa på både bolags och koncernnivå.</p> <p>Miljöansvarig på Koncernen hanterar och kontrollerar lagar som är gemensamma för koncernen.</p> <p>Miljöansvarig per bolag hanterar och kontrollerar nya lokala föreskrifter och bevakar uppfyllelse av de lagar som är gemensamma för koncernen. Detta är ett led i SIS standard för kvalitet och miljöledning ISO14001. Miljöledning handlar om att minska bolagets negativa miljöpåverkan och skapa nya möjligheter med hjälp av miljöarbete. ISO14001 är ett av världens mest kända standard för miljöledning. Med detta rutinmässiga arbete kan vi säkerställa att vi inte brustit i lagefterlevnad. Hur följer vi då upp vårt arbete? Genom vårt verksamhetssystem regleras detta och vi arbetar aktivt med att hela tiden förbättra våra rutiner.</p>
308-1	Bedömning av nya leverantörer map. miljö	För de leverantörer som bedöms ha signifikant påverkan på vår produkt skall leverantörsbedömning göras enligt mall för leverantörsbedömning. Bedömningen innefattar bla. frågor om miljömässig hållbarhet.
401-1	Fördelning nyanställda map. region, kön och ålder samt personalomsättning	Finns sammanställt för internt utvecklingsarbete.





# GRI-Index

401-2	Förmåner för anställda	Exempel på anställningsförmånder som erbjuds är sjuk-, sjukvårds- och gruppförsäkring, friskvårdsbidrag, inkomstersättning vid sjukdom, föräldraledighetstillägg samt tjänstepension. Koncernen är även ansluten till Benify, en förmånsportal där tjänster och varor erbjuds till rabatterade priser.
404-2	Utbildningsprogram	Vi erbjuder en rad interna utbildningsmöjligheter för att främja olika utvecklingsvägar och specialkompetenser inom företaget. Medarbetare uppmuntras även att delta i externa utbildningsprogram. De olika karriärvägarna ser något olika ut inom de olika bolagen, men kan sammanfattas som handläggare, uppdragsansvarig, specialist, gruppchef och avdelningschef.
404-3	Utvecklingssamtal	Samtliga medarbetare erbjuds utvecklingssamtal (mål- och prestationssamtal) och resp. HR följer upp att så sker, inga avvikelser rapporterade under redovisningsåret.
405-1	Jämställdhet (kön, ålder, ursprung)	Finns sammanställt för internt utvecklingsarbete
414-1	Bedömning av nya leverantörer map. social hållbarhet	För de leverantörer som bedöms ha signifikant påverkan på vår produkt skall leverantörsbedömning göras enligt mall för leverantörsbedömning. Bedömningen innefattar bla. frågor om social hållbarhet.
419-1	Ekonomiska och sociala böter och sanktioner	Bengt Dahlgrenkoncernen har inte erhållit några böter eller andra sanktioner.

