

ROSKILDE
KATEDRALSKOLE



VELKOMMEN I 1.G ²³/₂₄



INDHOLD

VELKOMMEN TIL RKS

- 3 Glæd dig til tre år på Roskilde Katedralskole
- 4 Gymnasiet starter med et kram

DEN FØRSTE TID

- 6 To 1.g'ere fortæller om at begynde på RKS
- 8 Program for dine første dage
- 10 Grundforløbet hjælper dig i gang

UNDERVISNING OG DANDELSE

- 12 Nye og kendte fag
- 13 Gør overgangen til gymnasiet lettere
- 14 Hvilken studieretning overvejer du?
- 16 Elevudvalg og indflydelse
- 18 Tre tips fra en 3.g'er
- 20 Studie- og ordensregler

VÆRD AT VIDE

- 22 Praktisk info
- 23 Ferieplan 2023-24
- 24 Mødetider og transport
- 25 Lærerne på RKS
- 30 Vejledningen
- 31 Talentvejledere
- 32 Administration
- 33 Mere om RKS
- 34 Find vej



Velkomsthilsen fra rektor

GLÆD DIG TIL TRE ÅR PÅ RKS

Et nyt kapitel i dit liv skal til at begynde. Tre år på Roskilde Katedralskole venter om hjørnet. Du kan roligt begynde at glæde dig; vi er i fuld gang med at forberede alt det, som du møder i det nye skoleår.

Vejen mod studenterhuen er krævende. På Katedralen bliver du en del af et læringsmiljø, hvor vi stiller krav til hinanden, hvor vi har ambitioner, og hvor vi gør os umage hver dag. På den måde opnår du mest mulig læring og de bedste resultater. Der er flere lektier og afleveringer end i folkeskolen, og du skal træffe mange valg. Du vil opleve langt større indflydelse, større ansvar og gode muligheder for at sætte dit aftryk. Du fylder 18, du får stemmeret, og du udvikler dig til at blive et selvstændigt, ungt menneske.

Samtidig er vejen mod studenterhuen fuld af gode og sjove oplevelser. Ikke to dage er ens, og du vil opleve et væld af hyggelige initiativer, larmende

fester, god musik og sjove traditioner. Med 1450 elever og et godt socialt liv, har du oceaner af muligheder for at møde nye mennesker og fællesskaber. Her er rart at være, her er plads til alle, og her er noget for enhver smag.

Igen i 2023 har et meget stort antal unge ønsket at blive optaget på Roskilde Katedralskole. Det er vi stolte af, og vi ved, at det forpligter. Vi har fokus på hver enkelt elev, samtidig med at vi har respekt for fællesskabet.

Lærere og elever skaber sammen med skolens ledelse og øvrige medarbejdere den høje faglige kvalitet og det gode læringsmiljø i dagligdagen, som skolen er kendt for. Og vi glæder os til, at du også bliver en del af det hele.

De følgende sider giver dig en forsmag på, hvad der venter, når du starter i 1.g, så god læselyst.

Nyd din sommerferie. Vi ses torsdag den 10. august.

Mange hilsner

Claus Niller

Claus Niller
Rektor





GYMNASIET STARTER MED ET KRAM

Når du møder op på Katedralskolen torsdag den 10. august, bliver du mødt af et kram. Elever i røde T-shirts tager imod dig med åbne arme og hjælper dig hen til Hallen, hvor alle nye 1.g'ere samles.

Uddannede guider

Hver grundforløbsklasse får fire søde og hjælpsomme guider fra 2.g, som hjælper dig og din klasse godt i gang. Der er rift om at blive guide. Ifølge guiderne selv er det fordi, de gerne vil være med til at give dig den samme gode start, som de selv fik. Og så er de selvfølgelig også spændte på at

lære den nye årgang at kende. Vi tre har som introkoordinatorer uddannet guiderne. Vi ved, at de planlægger navnelege og andre sociale aktiviteter. De viser dig og din klasse rundt på skolen og giver gode tips til hverdagen på RKS.

I det hele taget gør de en ihærdig indsats for at svare på alle dine spørgsmål og hjælpe dig på vej ind i det sociale liv.

Et nøje planlagt introforløb

De første par dage er det kun 1.g'ere, guider og medarbejdere, der er på

skolen. Introdagene giver jer tid til at lære hinanden og skolen at kende, inden 2. og 3.g'erne dukker op mandag den 14. august.

Det er noget ganske særligt, når en ny årgang starter, og vi gør vores bedste for at organisere introforløbet, så du og din klasse får en sjov og rar start på gymnasietiden.

Har du spørgsmål til introdudagene, er du velkommen til at tage fat i os.

Venlig hilsen
introkoordinatorerne

SIDSEL NAUT

- projektleder for sociale aktiviteter
tlf. 3038 1516

KASPER VIRKLUND

- dansk- og historielærer
tlf. 2989 2636

SISSE OLSSON

- coach, idræts- og historielærer
tlf. 6062 7051



TO 1.G'ERE FORTÆLLER



EMIL EJLEKÆR JOHANSEN 1.O
Samfundsvidenskabelig studieretning

HVAD HUSKER DU ISÆR FRA DEN FØRSTE TID?

Der var bare god stemning fra start. Jeg kom ind i en virkelig god klasse og blev taget godt imod af guider og lærere. Boserup-turen var hyggelig. At vi sammen skulle lave forskellige fjollede ting betød, at vi hurtigt lærte hinanden at kende.

HVORDAN OPLEVER DU SKOLEDAGEN?

I gymnasiet får du nogle virkelig engagerede lærere. De er meget velforberejdede, og de vil dig og klassen.

Og så har du gode muligheder for at engagere dig. Jeg kan godt lide at være med til at arrangere fester, så jeg meldte mig til festudvalget og har fx været med til at planlægge festen med Artigeardit. Det er fedt at møde folk fra andre årgange og klasser - og i udvalg har de andre typisk samme interesser og humor som dig.

GODT RÅD

Hvis du kan gøre noget godt for fællesskabet, så synes jeg, du skal gøre det.

HVORDAN VAR FØRSTE SKOLEDAG?

Jeg var spændt og nervøs over at skulle møde så mange nye. Jeg havde en forestilling om, hvilke typer jeg ville møde, og blev overrasket over, hvor mange forskellige typer her er. Jeg husker tydeligt at sidde i den store hal med de mange stole. Vi sad klassevis, og jeg sagde en hel masse, fordi jeg var så nervøs. Men det gik meget hurtigt med at lære hinanden at kende.

HVORDAN ER HVERDAGEN PÅ RKS?

Det er hyggeligt at gå i skole - det sociale fylder virkelig meget. Der er også mange, der gør en masse efter skoletid. Jeg er selv med i musicalen. Vi bruger meget tid på det, men det er tid med dine venner, så det er sjovt. Det er også fedt, at musicalen er elevstyret. I det hele taget har vi meget at sige som elever.

Det er rart at mærke, at du gerne må stille en masse spørgsmål i timerne. Når snakken er fri, kommer der gode faglige samtaler. Der er helt klart flere lektier end i folkeskolen, men du kan godt nå det. Du lærer også at prioritere din tid, og hvad der er vigtigst at få gjort.

GODT RÅD

Vær åben og fordomsfri. Tag gerne initiativ til at lave noget og snakke med folk.



SIA MOSSING BASSOMPIERRE 1.I
Musisk studieretning



PROGRAM FOR DINE FØRSTE DAGE



TORSDAG D. 10. AUGUST

KL. 9.45

- guider og krammehold står klar til at tage imod dig.

KL. 10.00

- Velkomst i Hallen.

KL. 10.30

- Aktiviteter med klassens guider.

Guiderne sørger for hygge og hjælper med til, at I lærer hinanden at kende. De giver også dig og din klasse en rundvisning. Din klasse-lærer kigger forbi.

KL. 12.15

- Frokost - husk madpakke.

KL. 13.00

- Aktiviteter med din klasse.

I får bl.a. besøg af en studievejleder, I får en it-intro og får taget billede til studie-kort og intranettet Lectio. Og så møder I billedkunst, idræt eller musik.

KL. 17.45

- Aftensmad - skolen giver.

KL. 18.30

- Tak for i dag.

FREDAG D. 11. AUGUST

KL. 9.00

- Morgensamling i Hallen.

Her møder du bl.a. skolens mange elevudvalg.

KL. 9.45

- Tur til Boserup - husk mad-pakke samt praktisk tøj og fodtøj.

Du og din klasse skal på en længere gåtur og møder forskellige teambuilding-aktiviteter undervejs.

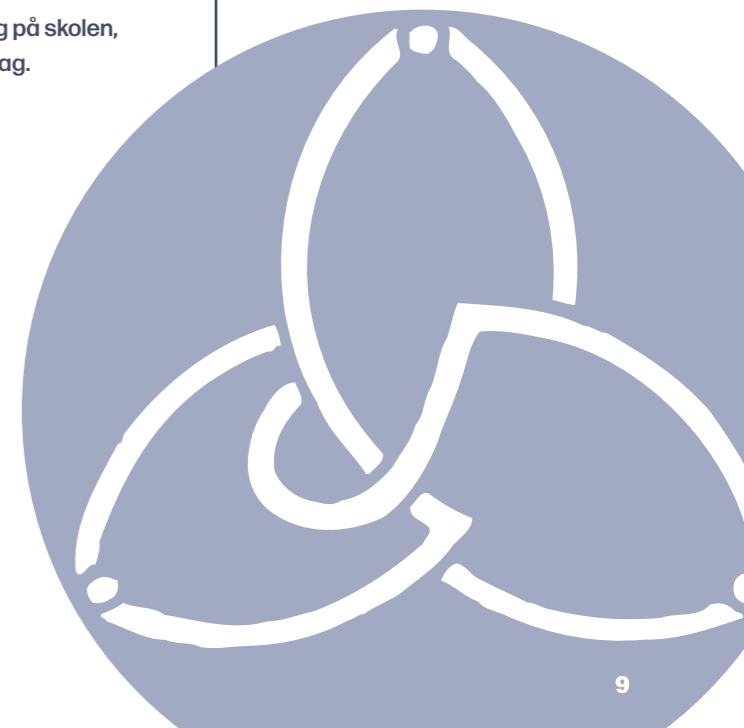
KL. 15.00

- Efter en afrunding på skolen, siger vi tak for i dag.

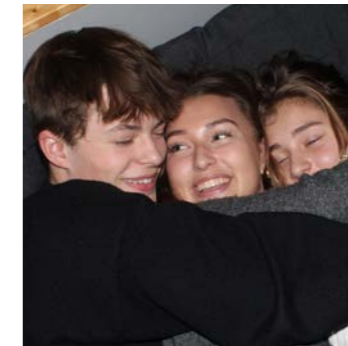
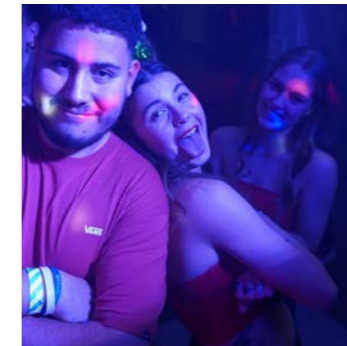
MANDAG D. 14. AUGUST

KL. 8.10

- Første rigtige skoledag med undervisning efter almindeligt skema, som du finder i Lectio. I dag møder du 2. og 3.g'erne.



GRUNDFORLØBET HJÆLPER DIG I GANG



INTROAKTIVITETER

De første tre måneder er du sammen med din grundforløbsklasse. I bliver rystet godt sammen, og du har derfor allerede et godt netværk på skolen, når du begynder i din studieretningsklasse i uge 44.

INTRODAGE 10.-11. AUGUST

INTRODUKTION
til studievejledning,
bibliotek og it-faciliteter

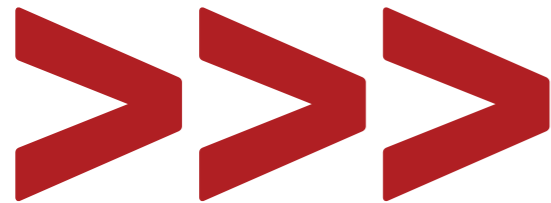
AKTIVITETSDAG 5. SEPTEMBER

INTROFEST 29. SEPTEMBER

INTROAKTIVITETER OG FAGLIGT PROGRAM med din studieretningsklasse i uge 44

HYTTETUR 1½ DØGN UGE 45-47

To lærere er med på hytteturen, og ofte kommer guiderne på besøg. Rektor kommer også forbi for at hilse på - og stiller traditionen tro op til alverdens spørgsmål.



AUGUST
32 | 33 | 34 | 35

SEPTEMBER
36 | 37 | 38 | 39

OKTOBER
40 | 41 | 42 | 43

NOVEMBER
44 | 45 | 46 | 47

VALG AF STUDIERETNING

Undervejs i grundforløbet hjælper vi dig med at afklare, hvilken studieretning der passer til lige præcis dig.

INFORMATIONSAFTEN DEN 29. AUGUST

Her møder du og dine forældre skolens rektor og taler med faglærere, studievejledere og elever om studieretninger.

STUDIERETNINGSDAGE (UGE 35-39)

Her får du en smagsprøve på studieretningerne inden for de fire hovedområder, dvs. naturvidenskab, sprog, musik og samfundsvidenskab.

VALG AF STUDIERETNING SENEST FREDAG DEN 29. SEPTEMBER

PRØVER

Matematikscreening
uge 38
NV-prøve
uge 40 eller 41
AP-prøve
uge 43

EVALUERINGS-SAMTALE

Dit grundforløb rundes af med en evalueringssamtale for at sikre en god overgang til studieretningsforløbet

NYE OG KENDTE FAG

Du får nye fag. Og du får kendte fag med nye og spændende perspektiver. I grundforløbet får du mere viden om fag og arbejdsmetoder i gymnasiet.

FAG I GRUND-FORLØBET

Dansk
Engelsk
Idræt
Matematik
Samfundsfag
2. fremmedsprog
Kunstnerisk fag
AP
NV

AP - Almen sprogforståelse

Almen sprogforståelse giver dig en basis for at arbejde med sprog - både dansk og fremmedsprog. Du får styrket dine sproglige færdigheder og udvidet dit kendskab til grammatiske regler. Desuden får du en overordnet introduktion til grammatik og ordforråd i latin.

Sammen søger vi svar på: Hvor mange sprog findes der i verden? Hvor kommer det danske sprog fra? Hvad er et subjektsprædikat? Hvordan lærer man bedst et nyt sprog? Hvordan er det egentlig, vi mennesker taler sammen? AP afsluttes med en skriftlig prøve og karakter i grundforløbet.

NV - Naturvidenskabeligt grundforløb

Du bliver undervist i naturvidenskab og får en introduktion til de naturvidenskabelige fags tankegang. Lærerne i biologi, fysik, kemi og naturgeografi underviser i NV, og sammen giver de dig en grundlæggende viden om naturvidenskabens identitet og metoder, når I arbejder med naturvidenskabelige problemstillinger og sammenhænge.

En væsentlig del af undervisningen er praktisk, og du lærer at formidle resultater af dine målinger og eksperimenter i rapportform. Du afslutter NV-forløbet med en mundtlig prøve og en karakter i grundforløbet.

GØR OVERGANGEN TIL GYMNASIET LETTERE

Når du starter på Roskilde Katedralskole, er der masser af indtryk og oplevelser, du skal forholde dig til. Der sker så mange nye og spændende ting, og du møder mange nye mennesker. Derfor er det vigtigt, at du får lavet en god struktur på dagligdagen, så der både er tid til skolen og lektierne, men også tid til fritidsliv og søvn.

TO GODE RÅD

1

Lav et ugeskema, som giver dig overblik over, hvornår du vil læse lektier og lave opgaver, men også hvornår du har tid til andre ting. Husk, at du skal indregne 8-9 timers søvn og tid til motion hver dag, så du får genopladet hjerne og krop.

2

Sørg for at tage noter og have et godt notesystem. Vi hjælper dig med den del, når du begynder på RKS, men anskaf dig gerne et notehæfte og en blyant inden studiestart.



HVILKEN STUDIERETNING OVERVEJER DU?

Lærere og studievejledere
støtter dig i afklaringsprocessen.
Vælg efter interesser og evner.

NATURVIDENSKAB

Mennesket og miljøet
Det mikroskopiske liv
Geoscience
Science
Superscience - matematik og fysik
Superscience - matematik og kemi

Biologi A, Kemi B
Bioteknologi A, Matematik A, Fysik B
Geovidenskab A, Matematik A, Kemi B
Matematik A, Fysik B, Kemi B
Matematik A, Fysik A, Kemi B
Matematik A, Kemi A, Fysik B



SPROG & KULTUR

Europaklasse - fransk begynder
Europaklasse - fransk fortsætter
Europaklasse - tysk
Europaklasse - tre moderne sprog
Sprog i verden
Kulturer og sammenhænge

Fransk begynder A, Engelsk A, Samfundsfag B
Fransk fortsætter A, Engelsk A, Samfundsfag B
Tysk fortsætter A, Engelsk A, Samfundsfag B
Tysk fortsætter A, Engelsk A, Fransk begynder B
Spansk begynder A, Engelsk A, Tysk fortsætter B
Spansk begynder A, Engelsk A, Latin C

SAMFUNDSVIDENSKAB

Global Touch - international linje
Samfund og kommunikation
Samfund og kommunikation - business
Samfund og kommunikation - klima
Samfund og kommunikation - sundhed
Samfund - i tale, teori og tal

Engelsk A, Samfundsfag A
Samfundsfag A, Engelsk A
Samfundsfag A, Engelsk A
Samfundsfag A, Engelsk A
Samfundsfag A, Engelsk A
Samfundsfag A, Matematik A



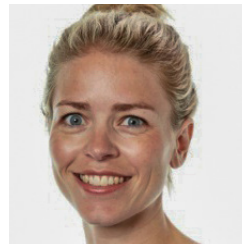
KUNST

Musik og kommunikation
Musik og mønstre

Musik A, Engelsk A
Musik A, Matematik A

ELEVUDVALG & INDFLYDELSE

Udover vores mange elevudvalg har vi en række klubber, du kan være med i: Investeringsklubben, strikkeklubben, og dramaklubben. Måske har du lyst til at starte endnu en klub?



SIDSEL NAUT

er ansvarlig for skolens sociale aktiviteter. Hun er i tæt dialog med udvalg og elever for at understøtte initiativer og idéudvikling.

Vil du også sætte dit præg på skolens liv og udvikling?

På RKS har vi en lang række aktive og engagerede elevudvalg.

ELEVRÅDET

Elevrådet på Roskilde Katedralskole er et vigtigt demokratisk organ og en fantastisk mulighed for at få indflydelse på den skole, vi alle elsker. Elevrådet har et tæt samarbejde med ledelsen, så vi som elever kan præge nutidens og fremtidens RKS.

I starten af skoleåret vælges to elevrådsrepræsentanter fra alle klasser. Er du en af dem, kan du se frem

til et stort fællesskab og masser af politisk engagement. Ydermere glæder vi os til elevrådets hyttetur, hvor du som elevrådsmedlem er inviteret. Så hvis du gerne vil være en del af et fællesskab på over 100 engagerede elever, så tag teten og bliv elevrådsrepræsentant.

Vi glæder os til at møde dig!

**ELEVRÅDSFORMAND
JONATHAN
TENGMARK WAIN [3.P]**



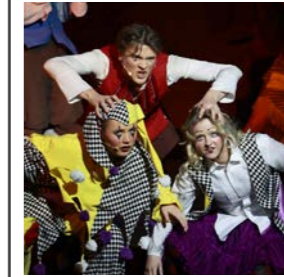
SKOLERADIOEN RKS MIX

For dig, der elsker at skabe stemning i spise-pausen med god musik.



REGNBUE- UDVALGET

For dig, der gerne vil være en del af LGBTQ+ fællesskabet på skolen.



MUSICAL

For dig, der vil være medskaber af en 100% elevstyret forestilling, der slår benene væk under alle.



SKOLEBLADET RÅKOST

For dig, der har en journalist, fotograf eller grafiker i maven.



MORGEN- SAMLINGS- HOLDET

For dig, der gerne går på scenen med alverdens ideer og skæve indslag.



IDRÆTS- UDVALGET

For dig, der vil arrangere torsdagsvolley, en floorball-turnering eller noget tredje.



FEST- UDVALGET HROAR

For dig, der elsker at samle mange mennesker om et brag af en fest.

MILJØRÅDET

For dig, der vil være med i et fællesskab fyldt med spændende projekter, som gør skolen mere bæredygtig.



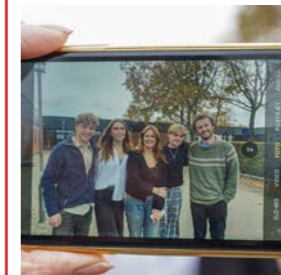
RÅHYGGE

For dig, der elsker hygge og livemusik i godt selskab.



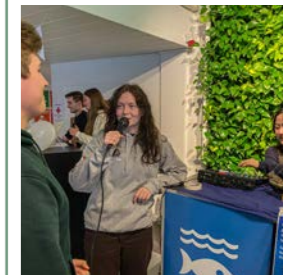
SOME- UDVALGET

For dig, der gerne vil være med til at fortælle om livet på Katten.



POD- KARSTEN

For dig, der vil drøfte interessante dilemmaer i et populært format.



TRE TIPS FRA EN 3.G'ER

Peter Lundager Jensen fra 3.a ser tilbage på sine år på Katten og giver dig tre gode råd.



1 2 3

RO PÅ

Du skal nok finde din plads og et fællesskab, der passer til dig. At gå fra folkeskolen til gymnasiet er ikke så stort et spring, som du måske tror. Du bliver vejledt og hjulpet på vej af både lærere, klassekammerater og medarbejdere på skolen undervejs, og din udvikling kommer til at ske gradvist i løbet af dine tre gymnasieår. Fokusér på gymnasiet, og lad vær med at tænke for meget over, hvad der skal ske bagefter. Bare tag en hoodie på en gang i mellem.

FORBERED DIG TIL TIMERNE

Jeg synes, det er vigtigt, at du er forberedt til timerne og har lavet dine lektier. Gør det for din egen skyld, så du får følelsen af at være ovenpå i fagene og ikke at sakke bagud. Du får også mere ud af undervisningen, når du har gjort en indsats hjemmefra. Desuden går tiden hurtigere, når du er engageret i undervisningen. Brug vennerne til at komme igennem de pressede perioder. Det er lettere og sjovere at lave tingene sammen.

BAK OP OM UDVALG OG EVENTS, OG LÆR FLERE AT KENDE

Med 1450 ansigter på gangene kan skolen let føles enormt stor. Kom ud af din egen lille boble, og meld dig ind i et udvalg, eller engager dig i forskellige tilbud. Så møder du lige pludselig mange flere velkendte smil i pauserne.



STUDIE- OG ORDENSREGLER

Vores studie- og ordensregler har til formål at understøtte et godt læringsmiljø.

Som elev skal du kende og følge reglerne, som bl.a. er at:

- du skal opføre dig hensynsfuldt over for elever og ansatte på skolen
- du har mødepligt til undervisningen, herunder også til fællestimer, morgensamlinger og studievejledning
- du skal møde velforberejet til timerne og deltage aktivt i undervisningen
- du skal melde sygdom og andet fravær til skolen via Lectio.

Læs alle studie- og ordensreglerne på roskildekatedralskole.dk.



OMGANGSTONE

Hensynsfuld opførsel gælder også på sociale medier, i skolebladet mv., hvor vi ikke tolererer indhold, der kan opfattes krænkende. Som elev har du en meget væsentlig rolle i at sikre, at omgangstonen forbliver positiv.

Tag en snak med dine forældre om, hvad der definerer god tone. Og husk, at du altid kan tage fat i en lærer, studievejleder eller ledelsesrepræsentant, hvis du er i tvivl om noget eller oplever en grænse blive overskredet.

FJERN FORSTYRRELSE

For at du kan opnå størst læring og de bedste resultater, gælder det om at fjerne de forstyrrelser, der kæmper om din opmærksomhed i klasserummet.

Det betyder, at computer og mobil kun skal frem i undervisningen på lærerens anvisning. Du skal også sørge for, at tasker og jakker ikke ligger på dit bord.

ALKOHOL

Alkohol er aldrig tilladt i den almindelige hverdag, på introture eller studieture.

Også fester skal foregå i en ånd af fællesskab og uden alkohol som dominerende faktor.

Vi udskænker ikke drikke med alkoholprocent højere end 5%, og du kan få indgangsbilletten refunderet, hvis du vælger at puste i et alkometer i 'promillebaren' og har en promille under 0,5.

RØGFRI SKOLETID

Siden 1. august 2021 har alle ungdomsuddannelser haft Røgfri Skoletid. Det betyder, at det ikke er tilladt at ryge, dampe, indtage snus eller andre tobaksvarer i skoletiden, heller ikke uden for skolens område.

Røgfri Skoletid gælder også på studierejser og ekskursioner samt til fester og arrangementer på skolen.

PRAKTISK INFO

EVAKUERING

I hvert klasselokale hænger en brand-instruks. Hvis signalet lyder, så følg instruktioner fra læreren og forlad lokalet ad den angivne flugtvej, luk døre og vinduer, og gå mod samlingsstedet, som er boldbanerne ud for kantinen.

LECTIO

Skolens intranet hedder Lectio, og du får dit personlige kodeord, når du starter. Du kommer til at bruge Lectio rigtig meget de næste tre år. Det er her, du ser dine lektier og opgaver, fravær, skema, karakterer osv.

DIGITAL POSTKASSE OG MITID

Det er vigtigt, at du har Digital Post og MitID/NemID. Det skal du bl.a. bruge i forbindelse med fester, studierejser, ansøgning om SU og Ungdomskort.

STUDIEKORT

Første skoledag bliver du fotograferet, og herefter får du dit studiekort. Studiekortet skal du bl.a. bruge som legitimation til festerne, og du kan få studierabat mange steder.

UNGDOMSKORT

Når du er i gang med en ungdomsud-dannelse, kan du rejse billigt til og fra dit uddannelsessted med et Ungdomskort. Læs mere på ungdomskort.dk.

SU - STATENS UDDANNELSESSTØTTE

Fra kvartalet efter du er fyldt 18 år, kan du få SU. Læs mere på su.dk.

SKABSUDLEJNING

Du har mulighed for at leje et skab på skolen for 300 kr. for alle tre år. Du hører nærmere, når du begynder.

ROSKILDE KATEDRALSKOLES VENNER

Roskilde Katedralskoles Venner er en støtteforening, som bl.a. kan hjælpe, hvis du har svært ved at betale studierejsen i 2.g. Foreningen uddeler også legater til studenter, som fagligt eller socialt har gjort en særlig indsats for klassen.

ROSKILDE KATEDRALSKOLES ELEVFORENING

Roskilde Katedralskoles Elevforening er for tidligere elever fra Roskilde Katedralskole. Hvert år uddeler foreningen rejselegater på 5-7000 kr. til studenter, som har ansøgt om støtte til deres rejser efter eksamen.

GLEMTE SAGER

Bliv medlem af Kattens glemmekasse på Facebook, hvor glemte sager hurtigt finder sin ejermand igen.



1.G-
INFORMATIONSAFTEN

Tirsdag den
29. august

FERIEPLAN 2023-24

FØRSTE SKOLEDAG EFTER SOMMERFERIEN

1.g: Torsdag den 10. august 2023

2.g og 3.g: Mandag den 14. august 2023

EFTERÅRSFERIE (UGE 42)

Mandag den 16. oktober 2023 -
søndag den 22. oktober 2023

JULEFERIE

Torsdag den 21. december 2023 -
tirsdag den 2. januar 2024

VINTERFERIE (UGE 8)

Mandag den 19. februar 2024 -
søndag den 25. februar 2024

PÅSKEFERIE

Mandag den 25. marts 2024 -
mandag den 1. april 2024

SOMMERFERIEN BEGYNDER

Mandag den 1. juli 2024



Kig forbi Henriette, Pia og Jennifer på kontoret, hvis du har spørgsmål.

MØDETIDER OG TRANSPORT

DIN SKOLEDAG ER OPDELT I FIRE LEKTIONER

1. LEKTION 8:10 - 9:40
2. LEKTION 9:50 - 11:20

Spisepause

3. LEKTION 11:50 - 13:20
4. LEKTION 13:30 - 15:00

Enkelte dage vil du opleve undervisning efter kl. 15:00 - fx ved Kat Talks og puljetid

HVORDAN KOMMER DU FREM?



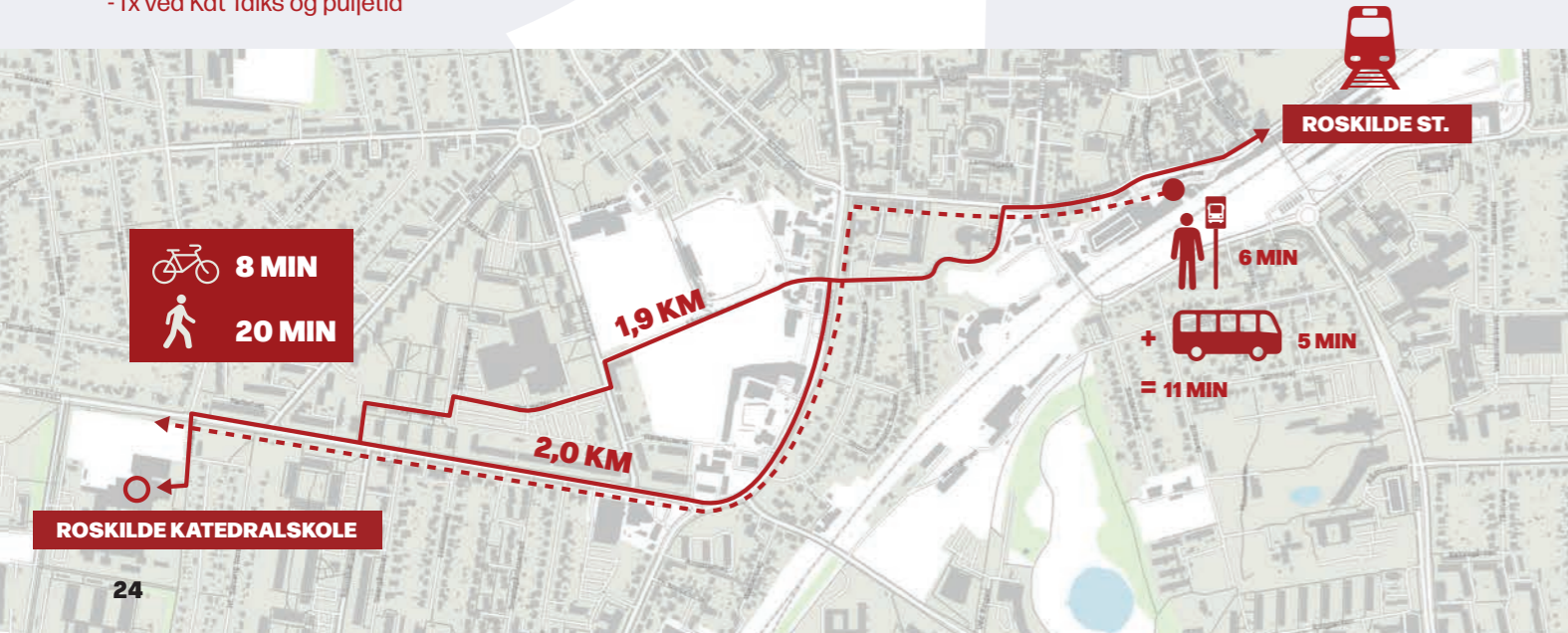
Der er gode cykelstier til og fra Roskilde Katedralskole og rig mulighed for at parkere din cykel i skolens cykelkælder.



Hvis du kommer med toget til Roskilde, kan du nemt gå eller cykle fra stationen - du kan følge ruterne markeret på kortet. Ønsker du en stationscykel, er der ofte ledig cykelparkering i stativerne placeret en anelse væk fra stationens indgange.



Der kører også flere buslinjer til og fra Roskilde Katedralskole. Afgangstider finder du på skolens infoskærme og på rejseplanen.dk.



LÆRERNE PÅ RKS



Adnan Silajdzig
Fysik, Matematik



Adrian Christen
Idræt, Tysk



Agnete Andersen Dreyer
Dansk, Psykologi



Aida Ümit Dönmez
Billedkunst, Design og arkitektur, Spansk



Allan Bagger Stibius Jensen
Fysik, Matematik



Amalie Havskov Jensen
Matematik



Anders Birchvald Jensen
Biologi, Bioteknologi, Kemi



Anne Marie Juel
Engelsk, Tysk



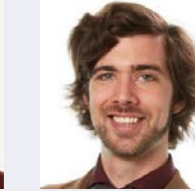
Anne Marie Tuff
Dansk, Latin, Religion



Annelise Wejdemann
Dansk, Fysik



Annette Holck
Engelsk



Asger Senbergs
Historie, Matematik



Benedikte Juhlin
Musik



Birgitte Thestrup Nielsen
Fysik, Geovidenskab, Matematik



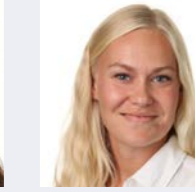
Bodil Lanng Pallisgaard
Idræt, Kemi



Carina Pedersen
Samfundsfag, Spansk



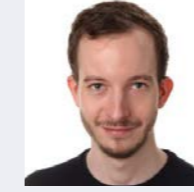
Carolina Diarte Colomo
Engelsk, Spansk



Cecilie Christine Gericke
Idræt, Matematik



Charlotte Pletscher
Kemi, Matematik



Christian Vestergaard Kirk
Astronomi, Fysik, Matematik



Christian Wejdemann
Astronomi, Fysik, Matematik



Christina Kofod Kristensen
Engelsk, Religion



Christine Bensby
Dansk, Latin, Oldtidskundskab



Christine Jespersen Vergara
Naturgeografi



Christine Wikkelsø
Afsætning, Dansk, Erhvervsøkonomi, Matematik



Christoph Bøgevig-Ruffing
Engelsk, Tysk



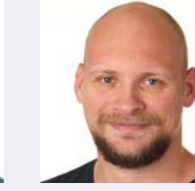
Claus Bjørn
Idræt, Psykologi



Daniel Hansen
Fysik, Matematik



David J. Grünhagen
Samfundsfag, Tysk



David Lenchler Rasmussen
Engelsk, Mediefag



Denise Nielsen
Dansk, Historie



Esbern Thøgersen
Dansk, Latin



Eva Gudmand Pedersen
Dansk, Idræt



Eva Holch Kristensen
Engelsk, Tysk



Fie Ross Stocholm
Dansk, Retorik



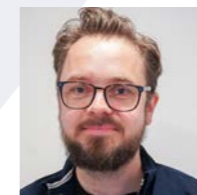
Freja Schloss
Historie, Samfundsfag



Karina Nyiring
Dansk, Psykologi



Kasper Bjering Soby
Jensen
Fysik, Matematik



Kasper Timm Tornbjerg
Engelsk



Kasper Virklund
Dansk, Historie



Kristian Erendsson
Idræt, Psykologi



Kristian Helmersen
Historie, Samfundsfag



Frida Hansen
Dansk, Mediefag



Grete Tokkesdal
Matematik



Gry Nybo D. Christensen
Dansk, Dramatik, Historie



Hans Lerche
Matematik,
Naturgeografi



Heidrun Weise Aldrich
Informatik, Kemi, Matematik



Helene Qvistgaard
Dansk, Tysk



Kristina Lang
Psykologi, Spansk



Lars Frederiksen
Samfundsfag, Musik



Lasse Christensen
Informatik, Mediefag,
Samfundsfag



Lasse Givoni
Informatik, Matematik



Lene Mette Larsen
Engelsk, Oldtidskundskab



Linette Marie Grim
Engelsk, Oldtidskundskab



Hella G. Kooij
Design og arkitektur



Henriette Bisgaard
Dittmer
Fransk, Samfundsfag



Henrik B. Dahl
Fysik, Matematik



Henrik Fernley Schoppe
Engelsk, Tysk



Iben Maria Østergaard
Engelsk, Historie



Irma Kobæk
Spansk



Lisa Lykke Hansen
Dansk, Historie



Lisbeth Kjæreby
Pedersen
Biologi



Lise K. Ranvig-Christensen
Engelsk, Fransk



Lise Sievert Asmussen
Musik, Tysk



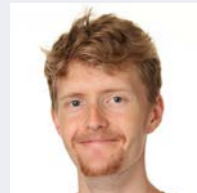
Lise Vindel Pedersen
Billedkunst, Dansk, Design
og arkitektur



Lluís Castellarnau Barceló
Idræt, Spansk



Jacob la Cour Møller
Historie, Samfundsfag



Jacob Jørgensen
Historie, Samfundsfag



Jakob Heuseler
Historie, Naturgeografi



Jakob Kirknæs
Fysik, Geovidenskab,
Naturgeografi



Jakob Lægaard
Dansk, Mediefag, Musik



Janne Purup Madsen
Dansk, Fransk



Louise C. Mathiasen
Dansk, Historie



Magnus Scheel
Græsk, Latin,
Oldtidskundskab



Malene Sofie W. Henriksen
Dansk, Engelsk



Maria Louise Storm
Wesselhoff
Filosofi, Historie, Religion



Marie Bonavida
Dansk, Historie



Mark V. Agape
Historie, Religion



Jeppe Ingemann
Pedersen
Engelsk, Spansk



Jette Kobberbøl
Biologi, Naturgeografi



Jonas Vinzent
Biologi, Bioteknologi, Idræt,
Kemi



Jørgen Schmidt
Biologi, Idræt



Karen Houkjær Jørgensen
Fransk, Musik



Karina Haupt
Biologi, Bioteknologi, Kemi



Martin Ulrich Christensen
Biologi



Martin Winther-Zarp
Dramatik



Mette Kirstine Dernoff
Nielsen
Idræt, Religion



Mette Louise Thomsen
Historie, Samfundsfag



Mette Lund Østergaard
Historie, Samfundsfag



Michael Frellesvig Boss
Kemi



Mie S. Sørensen
Engelsk, Idræt



Nicky Andersen
Engelsk, Historie



Nicolai Elmo Jensen
Biologi



Nicole Jonassen
Matematik, Naturgeografi



Niels Smedegaard
Fysik, Matematik



Peter Frederiksen
Fysik, Kemi



Peter Gøtze
Matematik



Peter Marstrand
Idræt, Biologi



Petur Martin Glerfoss
Fysik, Matematik



Pia M. Hold
Kemi, Matematik



Rikke Hartmann
Dansk, Tysk



Rikke Pedersen Lund
Erhvervsøkonomi



Sarah Barding
Engelsk, Matematik



Sarah Dalsgaard Amossen
Idræt, Matematik, Spansk



Sarah Djurhuus
Dansk, Spansk



Sebastian Madsen
Matematik, Historie,
Filosofi



Sheila Aakeson
Dansk, Latin



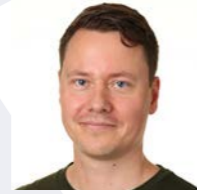
Sisse Olsson
Historie, Idræt



Sita Hviid Qvistgaard
Dansk, Matematik



Steen Friis Jensen
Naturgeografi, Tysk



Steffen L. Jørgensen
Filosofi, Græsk,
Oltidskundskab



Stinne Kirketerp Nielsen
Biologi, Bioteknologi, Kemi



Svend Runge Nielsen
Astronomi, Fysik,
Matematik



Søren Ellehammer
Johansen
Dansk, Idræt



Søren K. Dahl
Engelsk, Tysk



Søren Rygaard Jensen
Historie, Samfundsfag



Tanja Gade
Engelsk, Fransk



Thine Hvid
Biologi, Idræt



Thomas Axelsen
Historie, Samfundsfag



Tina Bødker
Historie, Mediefag, Retorik



Tine Almblad Egholm
Dansk, Idræt



Tommy Bülow
Matematik



Tony Kabongo-Bentzen
Engelsk, Samfundsfag

BIBLIOTEKET



Jesper Christensen
Bibliotekar



Trine Pilgaard Blak
Biblioteksassistent



VEJLEDNINGEN

Hver klasse har tilknyttet en studievejleder, som fortæller klassen om gymnasieuddannelsen, gode studievaner og meget andet.



Irma Kobæk
Leder af vejledningen
Spansk



Malene Sofie W. Henriksen
Studievejleder
Dansk, Engelsk



Martin Ulrich Christensen
Studievejleder
Biologi



Rikke Pedersen Lund
Studievejleder
Erhvervsøkonomi, Afsætning



Søren Ellehammer Johansen
Studievejleder
Dansk, Idræt



Sisse Olsson
Studiecoach
Historie, Idræt



Karina Nyring
Studiecoach
Dansk, Psykologi



Anne Marie Tuff
Læse- og skrivevejleder
Dansk, Religion



Rikke Hartmann
Læse- og skrivevejleder
Dansk, Tysk



Morten Georg Hansen
Studievalg Danmark



Jette Gelbæk
Psykolog

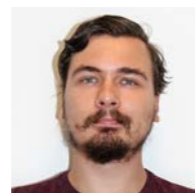
Skolen har:

- fem studievejledere
- læse- og skrivevejledere
- studiecoaches
- skolepsykolog
- mentorordning

Vejledningen har åbent dagligt fra kl. 10:00-15:00

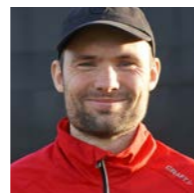
Kontakt gerne Irma Kobæk på rkkb@rks-gym.dk eller tlf. 29 28 29 56

FÅ IT-SUPPORT KL. 9:00-13:00 MANDAG-FREDAG



Andreas S. Nielsen
IT-supporter

MØD VORES TEAM DANMARK- OG ELITEIDRÆTSKOORDINATOR



Søren Ellehammer
Johansen
Eliteidrætsmentor

TEAM DANMARK
UDDANNELSESPARTNER

TALENT- VEJLEDERE

Er du nysgerrig og har fagligt overskud? Vi har en lang række talenttilbud med en masse forskellige samarbejdspartnere.



Sidsel Naut
Projektleder for sociale aktiviteter



Petur Martin Glerfoss
Fysik, Matematik



Sebastian Madsen
Matematik, historie, Filosofi

25%

deltager i
talentaktiviteter



Den Danske
Fysikolympiade



UFaktor



*unge forskere



*science talenter

TEAM DANMARK
UDDANNELSESPARTNER



ADMINISTRATION

LEDELSE



Claus Niller Nielsen
Rektor



Thomas Ulrik Stilling
Vicerektor og HR-chef



Christian Blands
Vicerektor



Camilla Sonne Wellendorf
Uddannelsesleder



Karsten Christensen Back
Uddannelsesleder



Lasse Frændrup
Uddannelsesleder



Mette Bøge Truelsen
Uddannelsesleder



Mette Sigtenbjerggaard
Kommunikationschef



Peter Jørgensen
Økonomichef



Sidsel Naut
Projektleder for sociale aktiviteter

SEKRETÆR



Henriette Bornæs
Sekretær



Jennifer May Nielsen
Sekretær



Pia Sonne
Sekretær



Dorthe Nielsen
Økonomichef

KANTINE



Anette Bøge Hansen
Kantineleder



Conny Rønne Pedersen
Kantinemedarbejder



Monica Klarskov Larsen
Kantinemedarbejder



Pia Due Winding
Kantinemedarbejder

DRIFT/ TEKNIK



Steffen Olsen
Teknisk serviceleder



Anders Jochumsen Koføed
Teknisk service-
medarbejder



Fathi Rahmeh
Teknisk service-
medarbejder



Søren Tofte
Teknisk service-
medarbejder

MERE OM RKS

Læs mere på roskildekatedralskole.dk, og følg os på Facebook og Instagram.

Vi opfordrer også til, at du og dine forældre tilmelder jer skolens nyhedsbrev via hjemmesiden.

roskildekatedralskole.dk



/Roskildekatedralskole

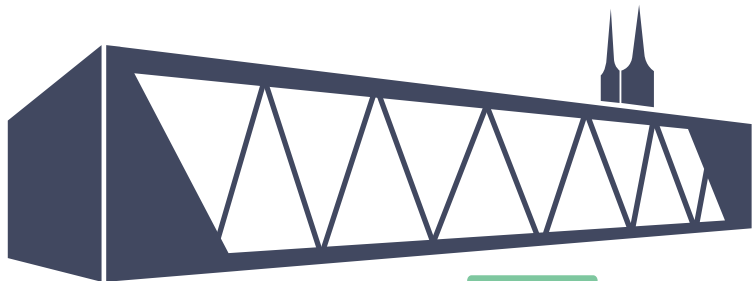


@roskilde_katedralskole
#livetpåkatten

Roskilde Katedralskole

Holbækvej 59, 4000 Roskilde
+45 4635 1891
post@rks-gym.dk





SOL-huset

FIND VEJ

Roskilde Katedralskole har rødder i Roskilde Domkirke, der blev grundlagt ca. år 1020.

I 1969 flyttede vi til nye og større rammer på Holbækvej for at få plads til de mange elever, der ønsker at gå på skolen - og vi tog ånden og historien med. Hver aften toner en lyskatedral frem, når fire projektører oplyser skolens røde skorsten.



MULIGHEDER MEDANSVAR MENING

ROSKILDE
KATEDRALSKOLE

